

200.140

Verordnung über die Videoüberwachung

vom 16. Dezember 2019

Kurzbezeichnung:

Videoüberwachung

Sachliche Zuständigkeit:

Öffentliche Sicherheit

Stand: 26. Juni 2023

Verordnung über die Videoüberwachung

vom 16. Dezember 2019

Der Stadtrat der Stadt Baden,

gestützt auf § 37 lit. f des Gesetzes über die Einwohnergemeinden vom 19. Dezember 1978 (Gemeindegesezt)

beschliesst:

I. Allgemeine Bestimmungen

§ 1 Zweck der Überwachung

1 Die ortsfeste und mobile Videoüberwachung dient der Wahrung des Hausrechts, insbesondere der Verhinderung und Ahndung von groben Sachbeschädigungen, erheblichen Verunreinigungen, Einbruchdiebstählen, Delikten gegen die sexuelle Integrität und Verstössen gegen Abfallbeseitigungsbestimmungen.

2 Die zusätzlichen, spezifizierten Zwecke der einzelnen bewilligungspflichtigen Videoüberwachungen und deren Überwachungsperimeter werden im Anhang 1 und 2 definiert. Eine nicht bewilligungspflichtige Videoüberwachung untersteht den übrigen datenschutzrechtlichen Bestimmungen.

§ 2 Zuständigkeit

1 Mit der Durchführung der Überwachung und der Speicherung der Daten werden die im Anhang 1 bezeichneten Stellen beauftragt. Sie sind zur Vornahme oder Anordnung personenbezogener Auswertungen unter den Voraussetzungen von § 6 befugt. Bei Anordnung einer Auswertung haben sie diese zu beaufsichtigen, soweit sie sie nicht selber ausführen.

2 Die technische Wartung erfolgt durch die im Anhang 1 bezeichneten Stellen oder durch ein externes Unternehmen. Wird die Wartung extern vergeben, ist mit dem beauftragten Unternehmen ein Datenschutzrevers abzuschliessen. Das technische Personal darf keine personenbezogenen Auswertungen vornehmen.

§ 3 Überwachungsperimeter

- 1 Die Videokameras sind so einzustellen, dass nur die in den Anhängen beschriebenen Bereiche erfasst werden und eine weitere Überwachung ausgeschlossen ist.
- 2 Ohne ausdrückliche schriftliche Einverständniserklärung der Betroffenen dürfen keine Privatliegenschaften erfasst werden.

§ 4 Überwachung, Hinweise

- 1 Die Überwachung erfolgt während den im Anhang 1 festgelegten Zeiten.
- 2 Eine Echtzeitüberwachung ist in den im Anhang 1 festgelegten Fällen zulässig.
- 3 Bei jedem überwachten Objekt werden an allen offiziellen Zugängen ausserhalb des Überwachungsperimeters gut sichtbare Hinweistafeln mit folgender Aufschrift angebracht:

"Videoüberwachung" oder ein entsprechendes Piktogramm

Auskunftstelle: gemäss Anhang 1

§ 5 Datensicherheit

- 1 Alle Bearbeitungen und Zugriffe auf das gespeicherte Bildmaterial werden im System protokolliert.
- 2 Die Protokollierung umfasst den Grund des Zugriffs sowie die Informationen, von welcher Person dieser ausgegangen ist und welches Bildmaterial gesichtet wurde.

§ 6 Auswertung

Wird eine Widerhandlung im Sinn des festgelegten Zwecks festgestellt, sind die Aufzeichnungen der Videokameras innert drei Arbeitstagen seit Kenntnisnahme durch die zuständige Stelle auszuwerten.

§ 7 Speicherung und Vernichtung

- 1 Liegt keine Widerhandlung im Sinn des festgelegten Zwecks vor, sind die Aufnahmen spätestens nach sieben Tagen zu löschen oder zu überschreiben.
- 2 Bei Feststellung einer Widerhandlung sind die Aufzeichnungen sicherzustellen, bis sie nicht mehr zu Ermittlungs- und Beweis Zwecken benötigt werden. Sie sind verschlossen und nur für die zuständigen Stellen zugänglich aufzubewahren.
- 3 Führt eine Auswertung nicht zu deliktsrelevanten Personendaten oder werden diese nicht mehr benötigt, sind sie umgehend zu vernichten.

§ 8 Informationspflicht

Werden durch die Videoüberwachung erhobene Daten einer bestimmten Person zugeordnet, ist diese über die Datenbearbeitung zu informieren, sobald es der festgelegte Zweck erlaubt.

§ 9 Weitergabe von Videoaufzeichnungen

Videoaufzeichnungen dürfen nur im Rahmen einer Anzeigestellung den zuständigen Behörden weitergegeben werden. Vorbehalten bleiben die Regeln über die Strafrechtspflege.

§ 10 Datensicherheit

1 Die zuständige Stelle gemäss § 2 Abs. 1 ist verpflichtet, die Personendaten gemäss § 4 VIDAG durch technische und organisatorische Massnahmen zu schützen.

2 Videoaufzeichnungen sind geschützt aufzubewahren. Insbesondere sind der Zutritt zum Speicherraum für Unberechtigte durch Einsatz von geeigneten Technologien zu verunmöglichen sowie die Speichermedien in einem in baulicher und klimatischer Hinsicht geeigneten Raum aufzubewahren.

3 Der Verlust oder die Manipulation der Daten, etwa durch Diebstahl, unbefugte Vernichtung, zufälligen Verlust, Fälschung oder widerrechtliche Verwendung ist mittels geeigneter Massnahmen zu verhindern. Insbesondere ist ein unerwünschter Datentransfer in andere Systeme auszuschliessen.

§ 11 Datenschutzkontrolle

1 Die kommunale Datenschutzkontrollstelle überwacht und kontrolliert die rechtmässige Durchführung der Videoüberwachung.

2 Bei der Erstellung neuer optisch-elektronischer Anlagen ist die Datenschutzkontrollstelle frühzeitig miteinzubeziehen.

3 Bei besonderen Vorkommnissen erlässt die Datenschutzkontrollstelle eine Empfehlung zuhanden des Stadtrats, der Massnahmen beschliessen kann.

4 Die Einsichtnahme des Stadtrats als kommunale Aufsichtsbehörde bleibt vorbehalten.

§ 12 Übergangsbestimmung

Diese Verordnung ersetzt die bisherigen Verordnungen über die Videoüberwachung öffentlicher Bauten und Anlagen vom 25. März 2011, über die mobile Videoüberwachung von Schulanlagen vom 9. August 2010 sowie über die mobile Videoüberwachung von Wertstoffsammelstellen vom 9. August 2010.

§ 13 Inkrafttreten

Diese Verordnung tritt mit Genehmigung durch die kantonale Bewilligungsbehörde in Kraft.

Baden, 16. Dezember 2019

STADTRAT BADEN

Stadtmann:
SCHNEIDER

Stadtschreiber:
KUBLI

Die Beauftragte für Öffentlichkeit und Datenschutz bewilligt gestützt auf § 20 IDAG nach Prüfung der Voraussetzungen (§ 20 IDAG[1] und § 11 VIDAG[2]) die Verordnung inklusive seine Anhänge 1 und 2 begrenzt auf die Beobachtung des öffentlich zugänglichen Raums mit einer optisch-elektronischen Anlage im Rahmen der Wahrnehmung einer öffentlichen Aufgabe:

.....

Anhang 1 Videoüberwachungsverordnung (Objekte)

A. Stationäre Videoüberwachungsanlagen

Gebäude/ Örtlichkeit	Zuständige Stellen	Spezifizierte Zwecke	Perimeter Überwachung	Anzahl Kameras	Zeit / Art Überwa- chung
1. Amtshaus/ Stadthaus	<p>Datenauswertung: Kommandant Stellvertreter oder Stabschef Stadtpolizei</p> <p>Techn. Wartung Stabschef Stadtpolizei sowie externe Auftragnehmer (unter Berücksichtigung von § 12a VIDAG)</p> <p>Auskunft Abteilung öffentl. Sicherheit</p>	<ul style="list-style-type: none"> – Verhinderung und Ahndung von Verbrechen und Vergehen – Wahrung der Sicherheit der Mitarbeitenden der Stadtverwaltung; Zutrittskontrolle 	<ul style="list-style-type: none"> – Eingangsbereiche der Haupteingänge sowie des Parkierungsbereichs 	4	24h / Auswertung im Ereignisfall und Echtzeitüberwachung
2. Promena- denlift / Limmatsteg	<p>Datenauswertung: Kommandant Stellvertreter oder Stabschef Stadtpolizei</p> <p>Techn. Wartung Stabschef Stadtpolizei sowie externe Auftragnehmer (unter Berücksichtigung von § 12a VIDAG)</p> <p>Auskunft Abteilung öffentl. Sicherheit</p>	<ul style="list-style-type: none"> – Verhinderung und Ahndung von Verbrechen und Vergehen – Betriebsstörungen der Liftanlage rasch erkennen und Liftbenützern in Notlagen umgehende Hilfe leisten zu können 	<ul style="list-style-type: none"> – Liftzugänge – Liftkabine – Messstation beim Steg – Steg – Veloabstellplätze auf Seite Ennetbaden 	10	24h / Auswertung im Ereignisfall und Echtzeitüberwachung

Gebäude/ Örtlichkeit	Zuständige Stellen	Spezifizierte Zwecke	Perimeter Überwachung	Anzahl Kameras	Zeit / Art Überwa- chung
3. Metro Shop	<p>Datenauswertung: Kommandant Stellvertreter oder Stabschef Stadtpolizei</p> <p>Techn. Wartung Stabschef Stadtpolizei sowie externe Auftragnehmer (unter Berücksichtigung von § 12a VIDAG)</p> <p>Auskunft Abteilung öffentl. Sicherheit</p>	<ul style="list-style-type: none"> – Verhinderung und Ahndung von Verbrechen und Vergehen 	<ul style="list-style-type: none"> – Zugangs- und Anlieferungsgebiete – Fassaden der Ladeneinbauten – Teilweise Durchgänge, soweit dies aufgrund der Standorte und Ausrichtung der Kameras unumgänglich ist 	24	24h / Auswertung im Ereignisfall und Echtzeitüberwachung
4. Parkhäuser					
4.1. Parkhaus Ländli	<p>Datenauswertung: Kommandant Stellvertreter und Stabschef Stadtpolizei</p> <p>Techn. Wartung Stabschef Stadtpolizei sowie externe Auftragnehmer (unter Berücksichtigung von § 12a VIDAG)</p> <p>Auskunft Abteilung öffentl. Sicherheit</p>	<ul style="list-style-type: none"> – Verhinderung und Ahndung von Verbrechen und Vergehen – Zutrittskontrollen und Hilfeleistung für Parkhausbenutzende bei Schrankenanlagen und Kassen 	<ul style="list-style-type: none"> – Zu- und Ausfahrten im Schrankenbereich – Zugänge für Fussgänger – Kassenbereiche – Parkdecks ganz oder teilweise 	13	24h / Auswertung im Ereignisfall und Echtzeitüberwachung

Gebäude/ Örtlichkeit	Zuständige Stellen	Spezifizierte Zwecke	Perimeter Überwachung	Anzahl Kameras	Zeit / Art Überwa- chung
4.2. Parkhaus Klösterli	<p>Datenauswertung: Kommandant Stellvertreter oder Stabschef Stadtpolizei</p> <p>Techn. Wartung Stabschef Stadtpolizei sowie ex- terne Auftragnehmer (unter Be- rücksichtigung von § 12a VIDAG)</p> <p>Auskunft Abteilung öffentl. Sicherheit</p>	<ul style="list-style-type: none"> – Verhinderung und Ahndung von Ver- brechen und Verge- hen – Zutrittskontrollen und Hilfeleistung für Parkhausbenut- zende bei Schran- kenanlagen und Kassen 	<ul style="list-style-type: none"> – Zu- und Ausfahrten im Schrankenbe- reich – Zugänge für Fuss- gänger – Kassenbereiche – Parkdecks ganz oder teilweise 	6	24h / Auswertung im Ereig- nisfall und Echtzeit- überwachung
4.3. Parkhaus Theaterplatz	<p>Datenauswertung: Kommandant Stellvertreter oder Stabschef Stadtpolizei</p> <p>Techn. Wartung Stabschef Stadtpolizei sowie ex- terne Auftragnehmer (unter Be- rücksichtigung von § 12a VIDAG)</p> <p>Auskunft Abteilung öffentl. Sicherheit</p>	<ul style="list-style-type: none"> – Verhinderung und Ahndung von Ver- brechen und Verge- hen – Zutrittskontrollen und Hilfeleistung für Parkhausbenut- zende bei Schran- kenanlagen und Kassen 	<ul style="list-style-type: none"> – Zu- und Ausfahrten im Schrankenbe- reich – Zugänge für Fuss- gänger – Kassenbereiche – Parkdecks ganz oder teilweise 	9	24h / Auswertung im Ereig- nisfall und Echtzeit- überwachung

Gebäude/ Örtlichkeit	Zuständige Stellen	Spezifizierte Zwecke	Perimeter Überwachung	Anzahl Kameras	Zeit / Art Überwa- chung
4.4. Parkhaus Bahnhof	<p>Datenauswertung: Kommandant Stellvertreter oder Stabschef Stadtpolizei</p> <p>Techn. Wartung Stabschef Stadtpolizei sowie ex- terne Auftragnehmer (unter Be- rücksichtigung von § 12a VIDAG)</p> <p>Auskunft Abteilung öffentl. Sicherheit</p>	<ul style="list-style-type: none"> – Verhinderung und Ahndung von Ver- brechen und Verge- hen – Zutrittskontrollen und Hilfeleistung für Parkhausbenut- zende bei Schran- kenanlagen und Kassen 	<ul style="list-style-type: none"> – Zu- und Ausfahrten im Schrankenbe- reich – Zugänge für Fuss- gänger – Kassenbereiche – Parkdecks ganz oder teilweise 	37	24h / Auswertung im Ereig- nisfall und Echtzeit- überwachung
4.5. Parkhaus Gstühl City	<p>Datenauswertung: Kommandant Stellvertreter oder Stabschef Stadtpolizei</p> <p>Techn. Wartung Stabschef Stadtpolizei sowie ex- terne Auftragnehmer (unter Be- rücksichtigung von § 12a VIDAG)</p> <p>Auskunft Abteilung öffentl. Sicherheit</p>	<ul style="list-style-type: none"> – Verhinderung und Ahndung von Ver- brechen und Verge- hen – Zutrittskontrollen und Hilfeleistung für Parkhausbenut- zende bei Schran- kenanlagen und Kassen 	<ul style="list-style-type: none"> – Zu- und Ausfahrten im Schrankenbe- reich – Zugänge für Fuss- gänger – Kassenbereiche – Parkdecks ganz oder teilweise 	17	24h / Auswertung im Ereig- nisfall und Echtzeit- überwachung

Gebäude/ Örtlichkeit	Zuständige Stellen	Spezifizierte Zwecke	Perimeter Überwachung	Anzahl Kameras	Zeit / Art Überwa- chung
4.6. Parkhaus Gartenstrasse	<p>Datenauswertung: Kommandant Stellvertreter oder Stabschef Stadtpolizei</p> <p>Techn. Wartung Stabschef Stadtpolizei sowie externe Auftragnehmer (unter Berücksichtigung von § 12a VIDAG)</p> <p>Auskunft Abteilung öffentl. Sicherheit</p>	<ul style="list-style-type: none"> – Verhinderung und Ahndung von Verbrechen und Vergehen – Zutrittskontrollen und Hilfeleistung für Parkhausbenutzende bei Schrankenanlagen und Kassen 	<ul style="list-style-type: none"> – Zu- und Ausfahrten im Schrankenbereich – Zugänge für Fussgänger – Kassenbereiche – Parkdecks ganz oder teilweise 	9	24h / Auswertung im Ereignisfall und Echtzeitüberwachung
4.7. Parkhaus Schmiede	<p>Datenauswertung: Kommandant Stellvertreter oder Stabschef Stadtpolizei</p> <p>Techn. Wartung Stabschef Stadtpolizei sowie externe Auftragnehmer (unter Berücksichtigung von § 12a VIDAG)</p> <p>Auskunft Abteilung öffentl. Sicherheit</p>	<ul style="list-style-type: none"> – Verhinderung und Ahndung von Verbrechen und Vergehen – Zutrittskontrollen und Hilfeleistung für Parkhausbenutzende bei Schrankenanlagen und Kassen 	<ul style="list-style-type: none"> – Zu- und Ausfahrten im Schrankenbereich – Zugänge für Fussgänger – Kassenbereiche – Parkdecks ganz oder teilweise 	12	24h / Auswertung im Ereignisfall und Echtzeitüberwachung

Gebäude/ Örtlichkeit	Zuständige Stellen	Spezifizierte Zwecke	Perimeter Überwachung	Anzahl Kameras	Zeit / Art Überwa- chung
5. Gstühl-Platz	<p>Datenauswertung: Kommandant Stellvertreter oder Stabschef Stadtpolizei</p> <p>Techn. Wartung Stabschef Stadtpolizei sowie externe Auftragnehmer (unter Berücksichtigung von § 12a VIDAG)</p> <p>Auskunft Abteilung öffentl. Sicherheit</p>	– Verhinderung und Ahndung von Verbrechen und Vergehen	– Innenhof	5	24h / Auswertung im Ereignisfall und Echtzeitüberwachung
6. Berufs- bildungs- zentrum Baden BBZ	<p>Datenauswertung: Kommandant Stellvertreter oder Stabschef Stadtpolizei</p> <p>Techn. Wartung Stabschef Stadtpolizei sowie externe Auftragnehmer (unter Berücksichtigung von § 12a VIDAG)</p> <p>Auskunft Abteilung öffentl. Sicherheit</p>	– Verhinderung und Ahndung von Verbrechen und Vergehen	– Aussenbereich und Eingangsbereiche	30	24h / Auswertung im Ereignisfall und Echtzeitüberwachung

Gebäude/ Örtlichkeit	Zuständige Stellen	Spezifizierte Zwecke	Perimeter Überwachung	Anzahl Kameras	Zeit / Art Überwa- chung
7. Poller anlagen	<p>Datenauswertung: Kommandant Stellvertreter oder Stabschef Stadtpolizei</p> <p>Techn. Wartung Stabschef Stadtpolizei sowie ex- terne Auftragnehmer (unter Be- rücksichtigung von § 12a VIDAG)</p> <p>Auskunft Abteilung öffentl. Sicherheit</p>	<ul style="list-style-type: none"> – Verhinderung und Ahndung von Ver- brechen und Verge- hen – Verifikation der Zu- trittsberechtigung, insbesondere bei Dringlichkeitsfahrten von Rettungsdien- sten 	<ul style="list-style-type: none"> – Einfahrt Theater- platz – Badstrasse – Einfahrt Schulhaus- platz – Weite Gasse 	<p>1</p> <p>2</p>	24h / Auswertung im Ereig- nisfall und Echtzeit- überwachung
8. Stadtturm- strasse (Blinddarm)	<p>Datenauswertung: Kommandant Stellvertreter oder Stabschef Stadtpolizei</p> <p>Techn. Wartung Stabschef Stadtpolizei sowie ex- terne Auftragnehmer (unter Be- rücksichtigung von § 12a VIDAG)</p> <p>Auskunft Abteilung öffentl. Sicherheit</p>	<ul style="list-style-type: none"> – Verhinderung und Ahndung von Ver- brechen und Verge- hen 	<ul style="list-style-type: none"> – Gesamte Unterfüh- rung samt Vorbe- reich 	13	24h / Auswertung im Ereig- nisfall und Echtzeit- überwachung

Gebäude/ Örtlichkeit	Zuständige Stellen	Spezifizierte Zwecke	Perimeter Überwachung	Anzahl Kameras	Zeit / Art Überwa- chung
9. Nordportal	<p>Datenauswertung: Kommandant Stellvertreter oder Stabschef Stadtpolizei</p> <p>Techn. Wartung Stabschef Stadtpolizei sowie ex- terne Auftragnehmer (unter Be- rücksichtigung von § 12a VIDAG)</p> <p>Auskunft Abteilung öffentl. Sicherheit</p>	<ul style="list-style-type: none"> – Verhinderung und Ahndung von Ver- brechen und Verge- hen 	<ul style="list-style-type: none"> – Aussenbereiche des Nordportals 	13	24h / Auswertung im Ereig- nisfall und Echtzeit- überwachung
10. Velostation Baden	<p>Datenauswertung: Kommandant Stellvertreter oder Stabschef Stadtpolizei</p> <p>Techn. Wartung Stabschef Stadtpolizei sowie ex- terne Auftragnehmer (unter Be- rücksichtigung von § 12a VIDAG)</p> <p>Auskunft Abteilung öffentl. Sicherheit</p>	<ul style="list-style-type: none"> – Verhinderung und Ahndung von Ver- brechen und Verge- hen – Gewährleistung der Sicherheit der ver- traglich Nutzenden 	<ul style="list-style-type: none"> – Eingangsbereiche – Bereich Pumpe und Schliessfächer – Durchgänge – Veloabstellplätze 	5	24h / Auswertung im Ereig- nisfall und Echtzeit- überwachung

Gebäude/ Örtlichkeit	Zuständige Stellen	Spezifizierte Zwecke	Perimeter Überwachung	Anzahl Kameras	Zeit / Art Überwa- chung
11.Cordula Passage / Parkhaus Tunnel	<p>Datenauswertung: Kommandant Stellvertreter oder Stabschef Stadtpolizei</p> <p>Techn. Wartung Stabschef Stadtpolizei sowie ex- terne Auftragnehmer (unter Be- rücksichtigung von § 12a VIDAG)</p> <p>Auskunft Abteilung öffentl. Sicherheit</p>	<ul style="list-style-type: none"> – Verhinderung und Ahndung von Ver- brechen und Verge- hen – Sicherstellung Ein- haltung Verkehrsre- gelung gemischter Langsamverkehr und Unterstützung Aufklärung bei Un- fällen 	<ul style="list-style-type: none"> – Gesamte Unterfüh- rung Tunnelgarage Rich- tung Bahnhof – 2 Kameras in Vor- bereich der Toilet- ten sind mit einem elektronischen Filter zur Unterbindung ei- ner Echtzeitüberwa- chung ausgestattet 	40 19	24h / Auswertung im Ereig- nisfall und Echtzeit- überwachung
12.Ruine Stein	<p>Datenauswertung: Kommandant Stellvertreter oder Stabschef Stadtpolizei</p> <p>Techn. Wartung Stabschef Stadtpolizei sowie ex- terne Auftragnehmer (unter Be- rücksichtigung von § 12a VIDAG)</p> <p>Auskunft Abteilung öffentl. Sicherheit</p>	<ul style="list-style-type: none"> – Verhinderung und Ahndung von Ver- brechen und Verge- hen – Verhinderung und Ahndung von Fla- schenwürfen auf tie- fergelegenes Ter- rain 	<ul style="list-style-type: none"> – Flächen, von wel- chen Gegenstände hinab geworfen wer- den können. 	6	Von 19.00 Uhr bis 07.00 Uhr: Auswer- tung im Ereignisfall und ereignisfallbezo- gene Echtzeitüberwa- chung

Gebäude/ Örtlichkeit	Zuständige Stellen	Spezifizierte Zwecke	Perimeter Überwachung	Anzahl Kameras	Zeit / Art Überwachung
13. Infocenter Bäder	<p>Datenauswertung: Kommandant Stellvertreter oder Stabschef Stadtpolizei</p> <p>Techn. Wartung Stabschef Stadtpolizei sowie externe Auftragnehmer (unter Berücksichtigung von § 12a VIDAG)</p> <p>Auskunft Abteilung öffentl. Sicherheit</p>	<p>– Verhinderung und Ahndung von Verbrechen und Vergehen</p>	<p>– Innenraum</p>	<p>4</p>	<p>24h / Auswertung im Ereignisfall</p>
14. Stadion Esp	<p>Datenauswertung: Bereichsleitung techn. / infrastr. Gebäudemanagement oder Leitung techn. Unterhalt Schul- und Sportanlagen Abteilung Immobilien</p> <p>Techn. Wartung: Bereichsleitung techn. / infrastr. Gebäudemanagement oder Leitung techn. Unterhalt Schul- und Sportanlagen Abteilung Immobilien sowie externe Auftragnehmer (unter Berücksichtigung von § 12a VIDAG)</p> <p>Auskunft: Abteilung Immobilien</p>	<p>– Organisatorische Unterstützung der Hauswartung und Entscheidungshilfe (Bewässerung, Licht, Winterdienst).</p>	<p>– Vier Trainingsplätze (Esp und Langacher)</p>	<p>3</p>	<p>24h / Echtzeitüberwachung</p>

Gebäude/ Örtlichkeit	Zuständige Stellen	Spezifizierte Zwecke	Perimeter Überwachung	Anzahl Kameras	Zeit / Art Überwa- chung
15. Hallen- und Terrassen- bad	<p>Datenauswertung: Bereichsleitung Terrassenbad und Wasserflächen oder Bereichsleitung techn. / infrastr. Gebäudemanagement Abteilung Immobilien</p> <p>Techn. Wartung: Bereichsleitung Terrassenbad und Wasserflächen sowie externe Auftragnehmer (unter Berücksichtigung von § 12a VIDAG)</p> <p>Auskunft: Abteilung Immobilien</p>	<ul style="list-style-type: none"> – Gewährleistung der Sicherheit der Badegäste und Unterstützung der betrieblichen Abläufe (z.B. Zutrittskontrolle) 	<ul style="list-style-type: none"> – Wasserflächen Hallenbad – Eingangsbereich Hallenbad – Eingangsbereiche Terrassenbad 	<p>2</p> <p>3</p> <p>6</p>	<ul style="list-style-type: none"> – 24/h / Echtzeitüberwachung – 24h / Auswertung im Ereignisfall – 24h / Auswertung im Ereignisfall und Echtzeitüberwachung

Gebäude/ Örtlichkeit	Zuständige Stellen	Spezifizierte Zwecke	Perimeter Überwachung	Anzahl Kameras	Zeit / Art Überwa- chung
16. Schulanlage Pfaf- fechappe ¹	Datenauswertung: Kommandant/in Stellvertreter, Stabschef/in Stadtpolizei, Sachbe- arbeiter/in Parkuhren/Video der Stadtpolizei	– Verhinderung und Ahndung von Ver- brechen und Verge- hen gegen Leib und Leben	– Kamerastandorte Aussenbereich 1-9 (siehe Anhang 2)	9	– Ausserhalb der Schulzeit von 18.00 Uhr bis 07.00 Uhr sowie an den Wo- chenenden, Feiert- agen und den Ferien 24h / Auswertung im Ereignisfall
	Techn. Wartung Sachbearbeiter Parkraumbewirt- schaftung/Video sowie externe Auf- tragnehmer (unter Berücksichti- gung von § 12a VIDAG)	– Verhinderungen und Ahndungen von gro- ben Sachbeschädi- gungen, erheblichen Verunreinigungen sowie Einbruch- und Velodiebstahl	– Kamerastandorte Zugangsbereich 10- 13 (siehe Anhang 2)	4	– An den Wochenen- den, Feiertagen und in den Ferien 22.00 Uhr bis 07.00 Uhr / Auswertung im Er- eignisfall
	Auskunft Abteilung öffentl. Sicherheit		– Notausgänge Tief- garage	2	– Notzugänge Tiefga- rage 24h / Auswer- tung im Ereignisfall

¹ Eingefügt durch Stadtratsentscheid vom 26. Juni 2023, in Kraft seit 26. Juni 2023

Gebäude/ Örtlichkeit	Zuständige Stellen	Spezifizierte Zwecke	Perimeter Überwachung	Anzahl Kameras	Zeit / Art Überwa- chung
17. Schulan- lage Burghalde Veloraum²	<p>Datenauswertung: Leitung techn./infrastr. Gebäude- management oder Leitung Unterhalt Schulanla- gen Abteilung Infrastruktur</p> <p>Techn. Wartung Leitung techn./infrastr. Gebäude- management sowie externe Auftragnehmer (un- ter Berücksichtigung von § 12a VIDAG)</p> <p>Auskunft Abteilung Infrastruktur</p>	<ul style="list-style-type: none"> – Verhinderung und Ahndung von gro- ben Sachbeschädi- gungen und Velo- diebstählen – Wahrung des Haus- rechts 	Veloraum	5	– 24h / Auswertung im Ereignisfall

² Eingefügt durch Stadtratsentscheid vom 26. Juni 2023, in Kraft seit 26. Juni 2023

B. Mobile Videoüberwachungsanlagen

Gebäude/ Örtlichkeit	Zuständige Stellen	Spezifizierte Zwecke	Perimeter Überwachung	Anzahl Kameras	Zeit / Art Überwachung
1. Schulanlagen	<p>Entscheid über Videoüberwachung (Zeit und Ort) und Datenauswertung: Bereichsleitung techn. / infrastr. Gebäudemanagement oder Leitung techn. Unterhalt Schul- und Sportanlagen Abteilung Immobilien</p> <p>Techn. Wartung: Bereichsleitung techn. / infrastr. Gebäudemanagement Abteilung Immobilien sowie externe Auftragnehmer (unter Berücksichtigung von § 12a VIDAG)</p> <p>Auskunft Abteilung Immobilien</p>	<p>Kriterien einer Installation</p> <ul style="list-style-type: none"> – Neue Sachbeschädigungen und/oder Einbrüche – Erfahrungswerte hinsichtlich des zeitlichen/periodischen Auftretens von Sachbeschädigungen und/oder Einbrüchen – Hinweise auf mögliche bevorstehende Sachbeschädigungen und/oder Einbrüche 	<p>Schulanlagen/Kinder- garten:</p> <ul style="list-style-type: none"> – Burghalde – Burghalde 2/Villa und Lehrschwimmbekken – Pfaffechappe – Tannegg – Ländli – Kiga 1+2 Kappelerhof – Turnhalle und Kiga 3+4 Kappelerhof – Meierhof – Höchi, Dättwil – Rütihof – Kiga Allmend – Kiga Breitacher, Rütihof – Kiga Halde – Kiga St. Ursus – Kiga Ziegelhau 	3 Mobile Kameras	<ul style="list-style-type: none"> – Ausserhalb der Schulzeit von 18.00 bis 07.00 Uhr sowie an den Wochenenden, Feiertagen und in den Ferien während 24 h – Mit den mobilen Videokameras sind einzig die im Anhang 2 farblich markierten Fassaden der Schulgebäude zu erfassen. Es ist nicht zulässig, Arbeitsplätze oder Aufenthaltsbereiche zu überwachen.

Gebäude/ Örtlichkeit	Zuständige Stellen	Spezifizierte Zwecke	Perimeter Überwachung	Anzahl Kameras	Zeit / Art Überwachung
<p>2. Wertstoff- sammelstel- len</p>	<p>Entscheid über Videoüberwa- chung (Zeit und Ort) und Daten- auswertung: Leitung Fachabteilung Werkhof oder Betriebsleitung Werkhof</p> <p>Techn. Wartung: Betriebsleitung Werkhof sowie ex- terne Auftragnehmer (unter Be- rücksichtigung von § 12a VIDAG)</p> <p>Auskunft: Fachabteilung Werkhof</p>	<p>Kriterien einer Installation</p> <ul style="list-style-type: none"> – Rückmeldungen des Reinigungs- dienstes über über- mässiges unerlaub- tes Deponieren von Abfällen – Gehäufte Reklama- tionen/Hinweise aus der Nachbarschaft betreffend Nichtein- halten der Benüt- zungszeiten oder Benützung durch Unberechtigte 	<p>Sammelstellen:</p> <ul style="list-style-type: none"> – Dättwilerstrasse – Kehlstrasse – Martinsberg – Stockmattgraben 	<p>1 mobile Kamera</p>	<ul style="list-style-type: none"> – Ausserhalb der Öff- nungs- bzw. erlaub- ten Benützungszei- ten, d.h. jeweils von 20.00 bis 07.00 Uhr sowie an Sonn- und Feiertagen durchge- hend bis 07.00 des folgenden Werk- tags. – Mit der mobilen Vi- deokamera sind ein- zig die im Anhang 2 farbig markierten Sammelstellenbe- reiche und die Par- kierungsmöglichkei- ten zu erfassen.

Anhang 2 Videoüberwachungsverordnung (Pläne)

A. Stationäre Videoüberwachungsanlagen

1. Amtshaus/Stadthaus
2. Promenadenlift/Limmatsteg
3. Metro Shop
4. Parkhäuser
 - 4.1 Ländli
 - 4.2 Klösterli
 - 4.3 Tunnel
 - 4.4 Theaterplatz
 - 4.5 Bahnhof
 - 4.6 Gstühl City
 - 4.7 Gartenstrasse
 - 4.8 Schmiede
5. Gstühl-Platz
6. Berufsbildungszentrum Baden BBZ
7. Polleranlagen
 - 7.1 Einfahrt Theaterplatz – Badstrasse
 - 7.2 Einfahrt Schulhausplatz – Weitegasse
8. Stadtturmstrasse
9. Nordportal
10. Velostation Baden
11. Cordula-Passage
12. Ruine Stein
13. Infocenter Bäder
14. Stadion Esp
15. Hallen- und Terrassenbad
16. Pfaffechappe
17. Burghalde Veloraum

B. Mobile Videoüberwachungsanlagen

1. Schulanlagen

- 1.1 Schulanlage Burghalde 1
- 1.2 Schulanlage Burghalde 2 / Villa und Lehrschwimmbecken (LSH)
- 1.3 Schulanlage Pfaffenchappe
- 1.4 Schulanlage Tannegg
- 1.5 Schulanlage / Kindergarten 1 + 2 Kappelerhof
- 1.6 Turnhalle / Kindergarten 3+ 4 Kappelerhof
- 1.7 Schulanlage Ländli
- 1.8 Schulanlage Meierhof
- 1.9 Schulanlage Höchi, Dättwil
- 1.10 Schulanlage Rütihof
- 1.11 Kindergarten Allmend
- 1.12 Kindergarten Breitachker, Rütihof
- 1.13 Kindergarten Halde
- 1.14 Kindergarten St. Ursus
- 1.15 Kindergarten Ziegelhau

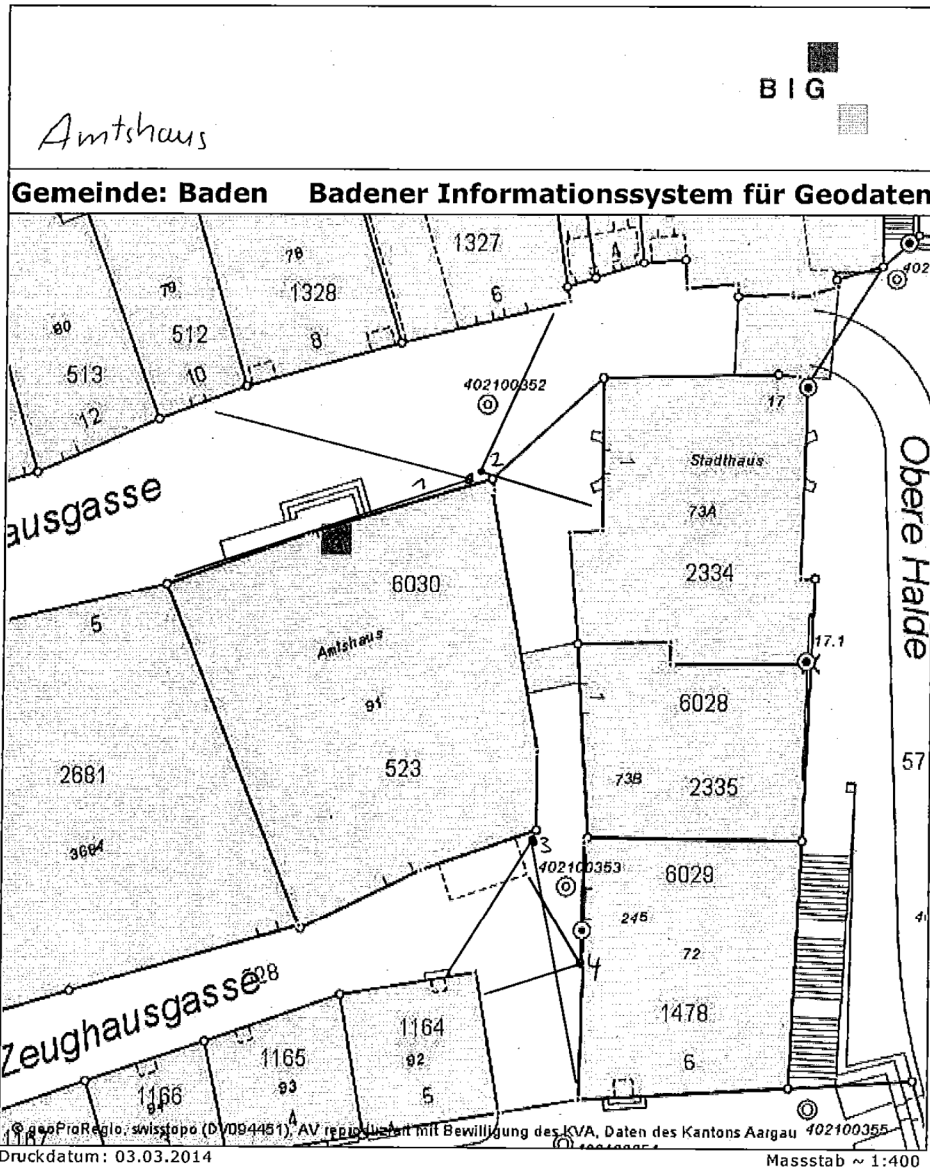
2. Wertstoffsammelstellen

- 2.1 Sammelstelle Dättwilerstrasse
- 2.2 Sammelstelle Kehlstrasse
- 2.3 Sammelstelle Martinsbergstrasse
- 2.4 Sammelstelle Stockmattgraben

1. Amtshaus/Stadthaus

3.3.2014

geoProRegio - Webplattform für vernetzte regionale Geodienste



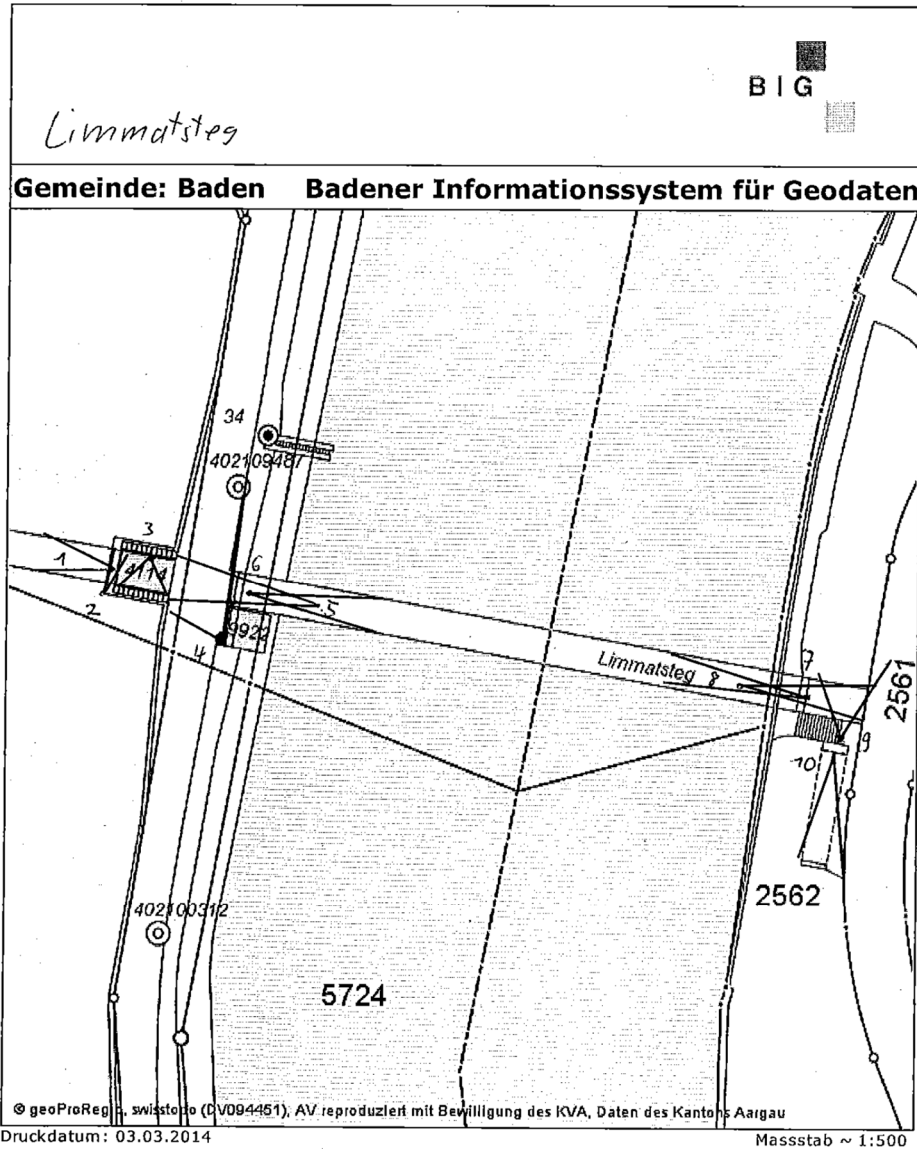
© geoProRegio, swisstopo (DV094451), AV reproduziert mit Bewilligung des KVA, Daten des Kantons Aargau

Für dieses Dokument und dessen Inhalt behält sich der jeweils zuständige Datenherr alle Rechte vor. Die Weiterverwertung der Inhalte zum Zwecke der Bauplanung, der Auskunftserteilung an Dritte sind ohne dessen ausdrückliche Zustimmung verboten. Der rechtskräftige Zustand, die Aktualität und die Genauigkeit der Inhalte sind immer beim jeweiligen Datenherr nachzufragen. Höhenangaben sind vor jeder Anwendung zu überprüfen.

2. Promenadenlift/Limmatsteg

3.3.2014

geoProRegio - Webplattform für vernetzte regionale Geodienste



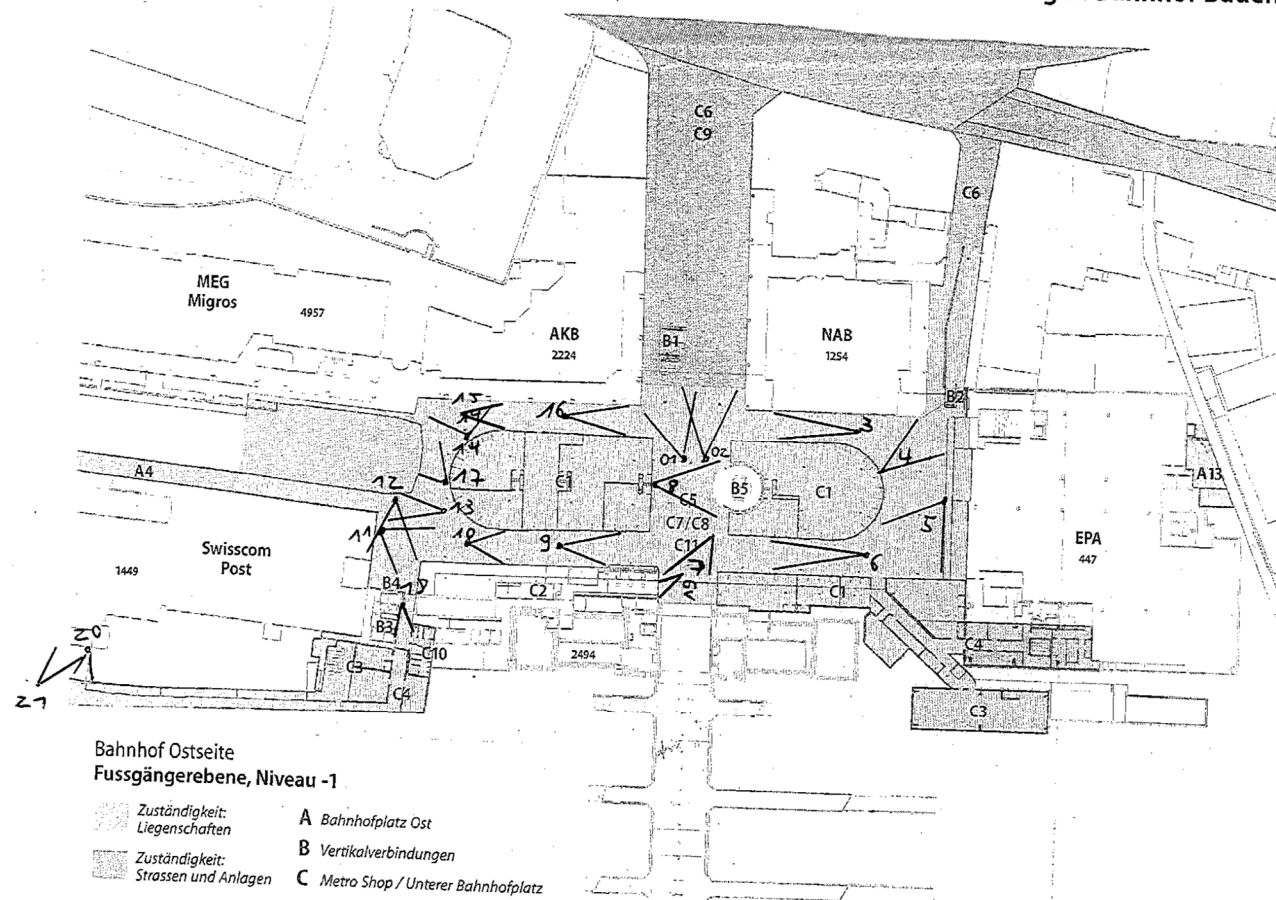
© geoProRegio, swisstopo (DV094451), AV reproduziert mit Bewilligung des KVA, Daten des Kantons Aargau

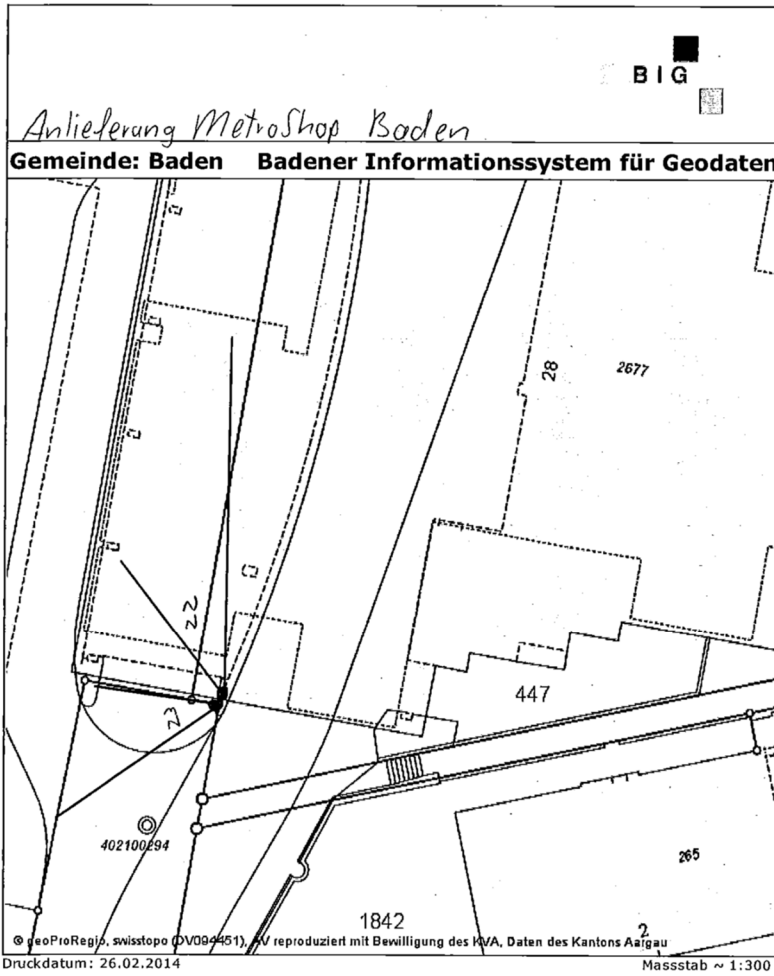
Für dieses Dokument und dessen Inhalt behält sich der jeweils zuständige Datenherr alle Rechte vor. Die Weiterverwertung der Inhalte zum Zwecke der Bauplanung, der Auskunftserteilung an Dritte sind ohne dessen ausdrückliche Zustimmung verboten.
Der rechtskräftige Zustand, die Aktualität und die Genauigkeit der Inhalte sind immer beim jeweiligen Datenherr nachzufragen. Höhenangaben sind vor jeder Anwendung zu überprüfen.

3. Metro Shop

BADEN – ÜBERBAUUNG BAHNHOFGEBIET *Metro Shop Baden*

Zusammenstellung der Investition, Unterhalt, Erneuerung und Betrieb der Anlagen Bahnhof Baden

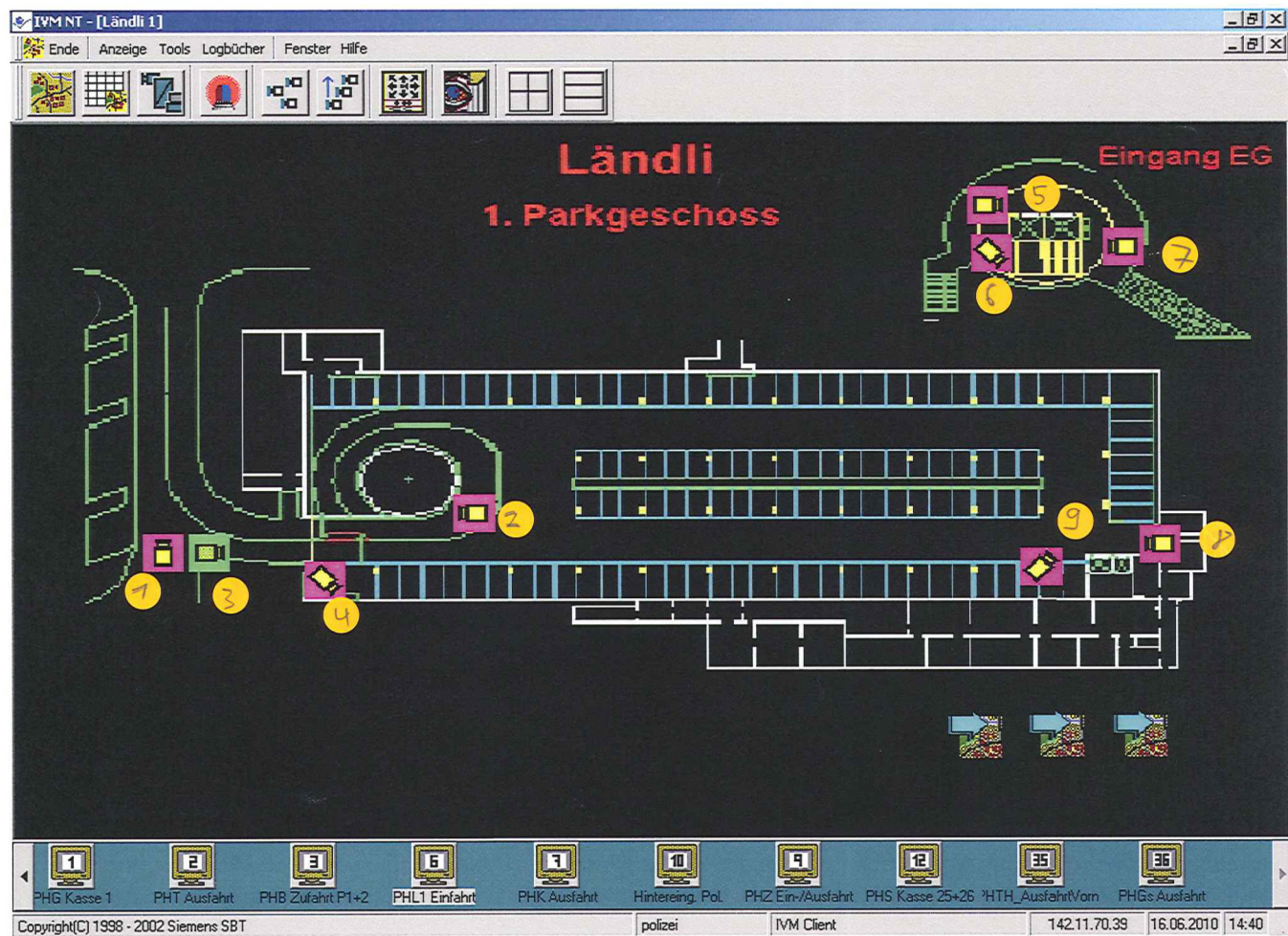




© geoProRegio, swisstopo (DV094451), AV reproduziert mit Bewilligung des KVA, Daten des Kantons Aargau

Für dieses Dokument und dessen Inhalt behält sich der jeweils zuständige Datenherr alle Rechte vor. Die Weiterverwertung der Inhalte zum Zwecke der Bauplanung, der Auskunftserteilung an Dritte sind ohne dessen ausdrückliche Zustimmung verboten.
Der rechtskräftige Zustand, die Aktualität und die Genauigkeit der Inhalte sind immer beim jeweiligen Datenherr nachzufragen. Höhenangaben sind vor jeder Anwendung zu überprüfen.

4.1 Parkhaus Ländli



IVM NT - [Ländli 2]

Ende Anzeige Tools Logbücher Fenster Hilfe

Ländli

2. Parkgeschoss

1 PHG Kasse 1
2 PHT Ausfahrt
3 PHB Zufahrt P1+2
4 PHL1 Einfahrt
5 PHK Ausfahrt
10 Hintereing. Pol.
9 PHZ Ein-/Ausfahrt
12 PHS Kasse 25+26
35 'HTH_AusfahrtVorn
36 PHG's Ausfahrt

Copyright(C) 1998 - 2002 Siemens SBT | polizei | IVM Client | 142.11.70.39 | 16.06.2010 | 14:40

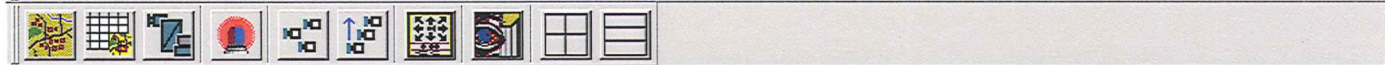
IVM NT - [Ländli 3]

Ende Anzeige Tools Logbücher Fenster Hilfe

Ländli 3. Parkgeschoss

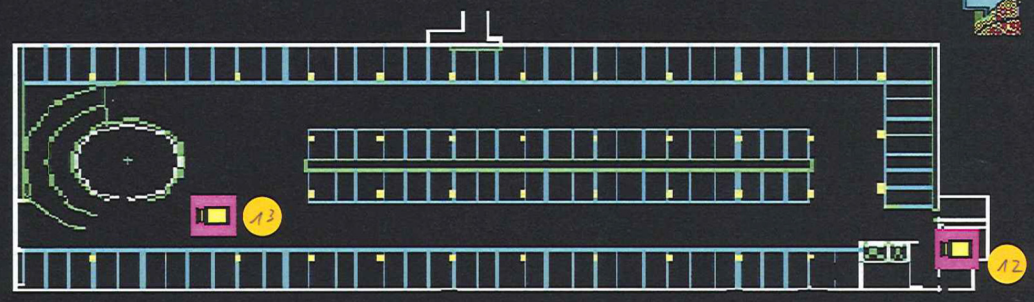
1 PHG Kasse 1 2 PHT Ausfahrt 3 PHB Zufahrt P1+2 6 PHL1 Einfahrt 7 PHK Ausfahrt 10 Hintereing. Pol. 9 PHZ Ein-/Ausfahrt 12 PHS Kasse 25+26 35 HTH_AusfahrtVorn 36 PHGs Ausfahrt

Copyright(C) 1998 - 2002 Siemens SBT polizei IVM Client 142.11.70.39 16.06.2010 14:40



Ländli

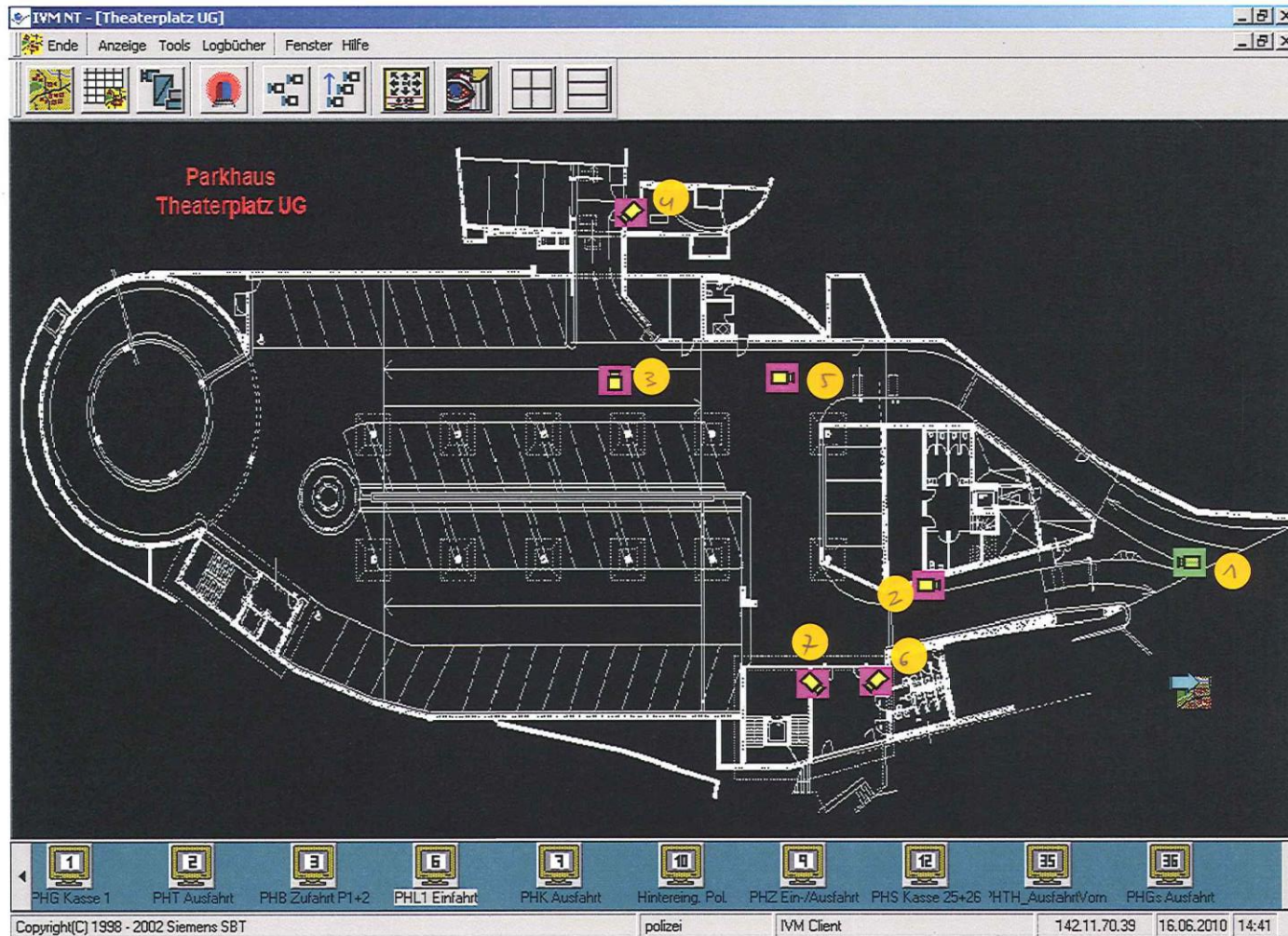
4 . Parkgeschoss



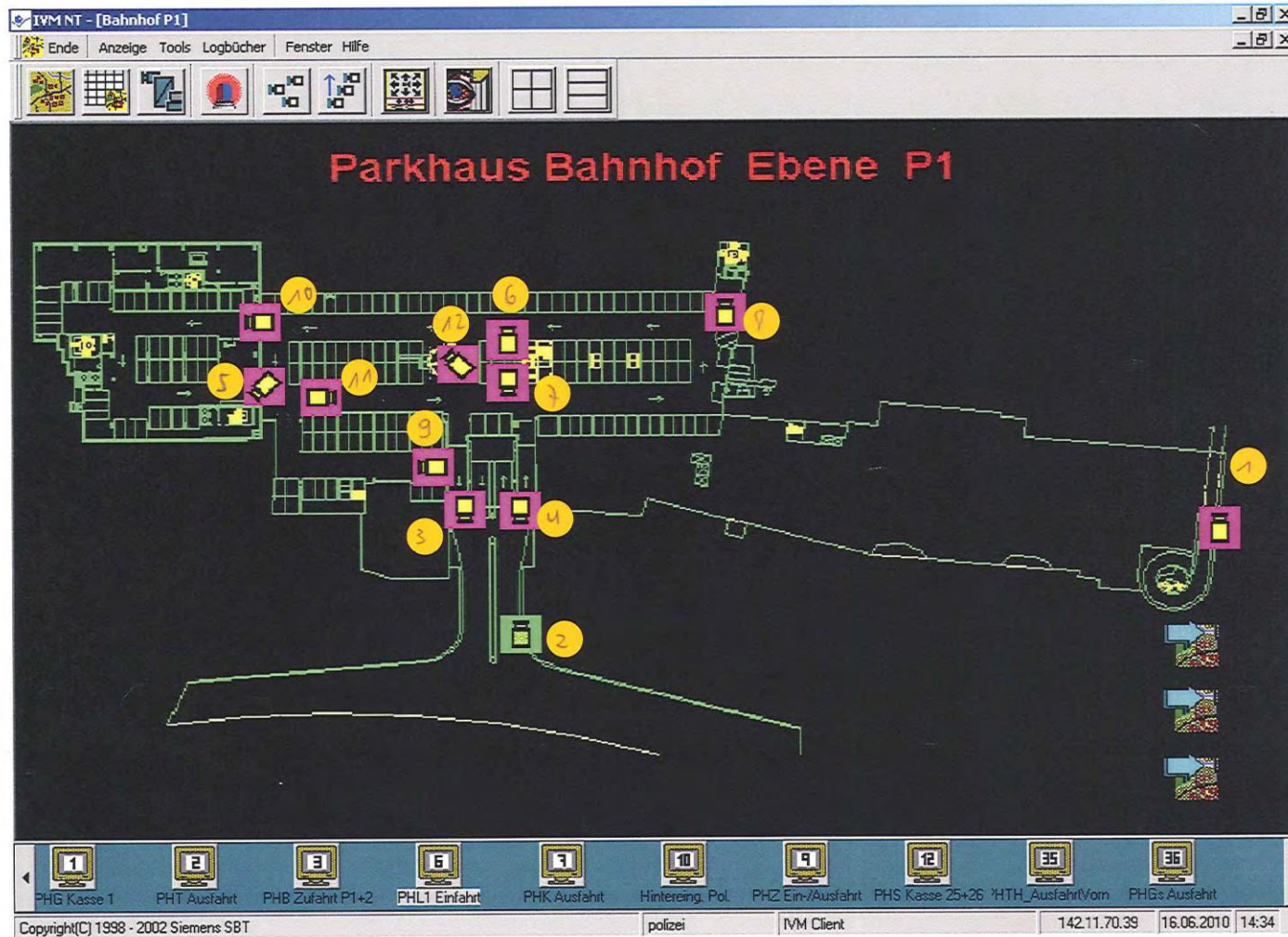
4.2 Parkhaus Klösterli



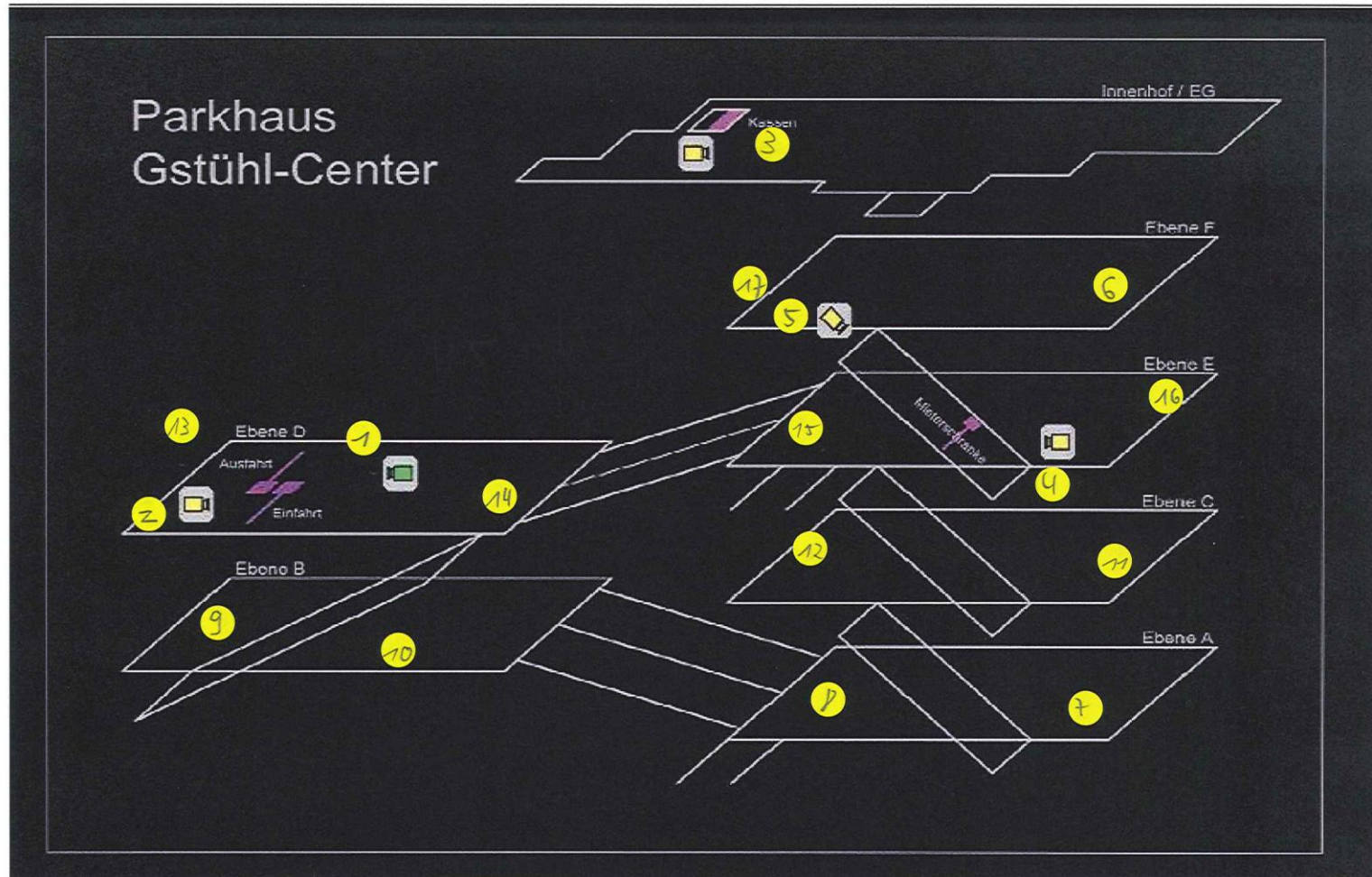
4.3 Parkhaus Theaterplatz



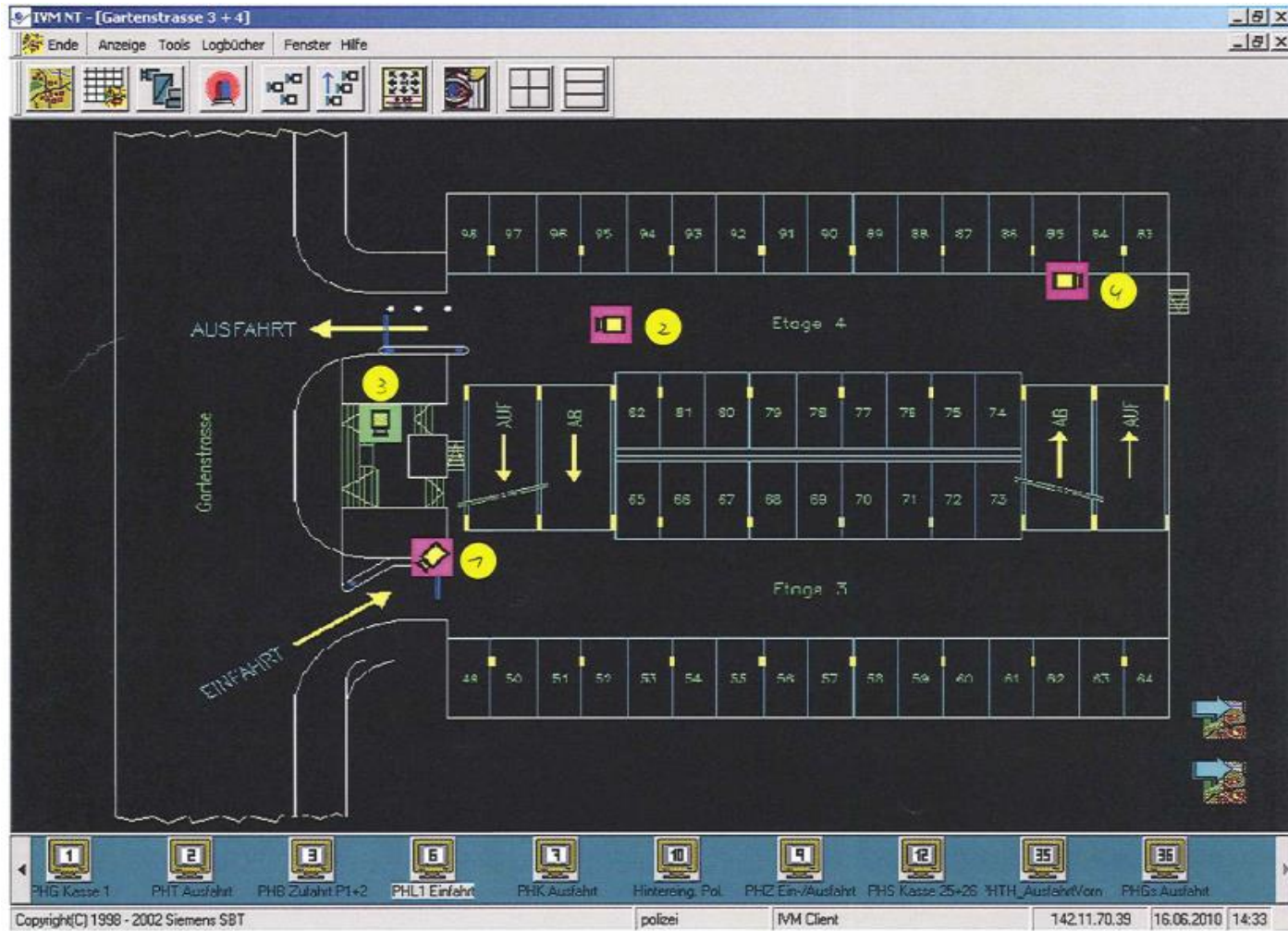
4.4 Parkhaus Bahnhof



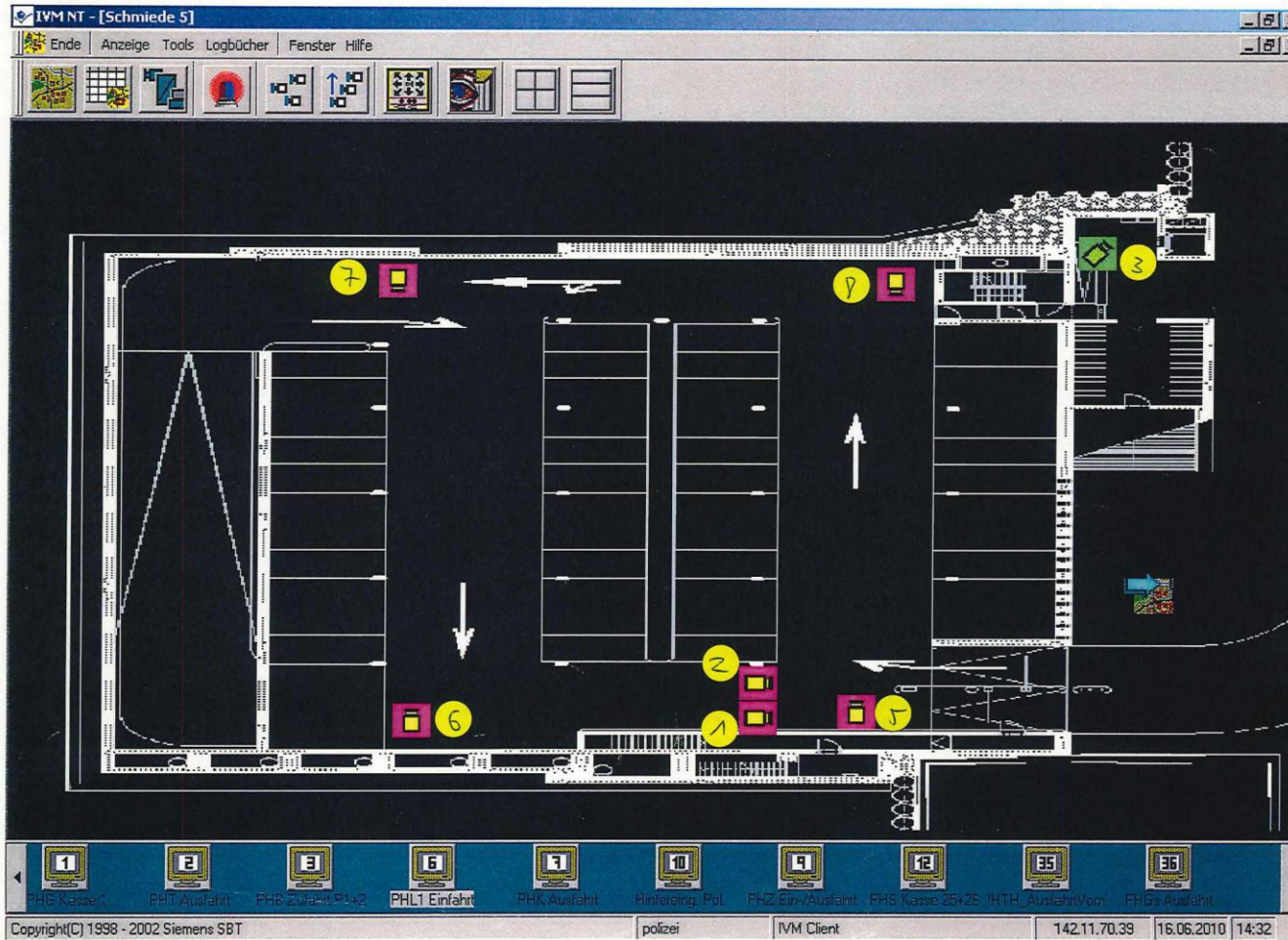
4.5 Parkhaus Gstühl-City



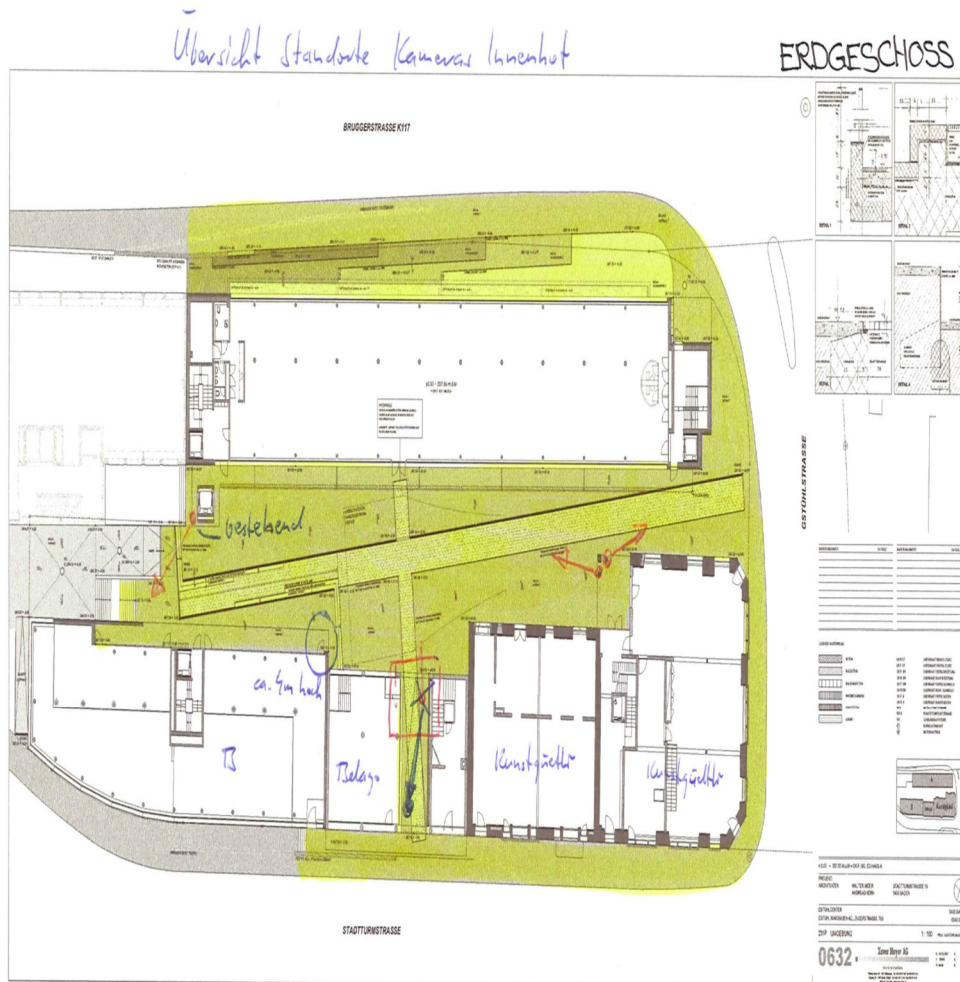
4.6 Parkhaus Gartenstrasse



4.7 Parkhaus Schmiede



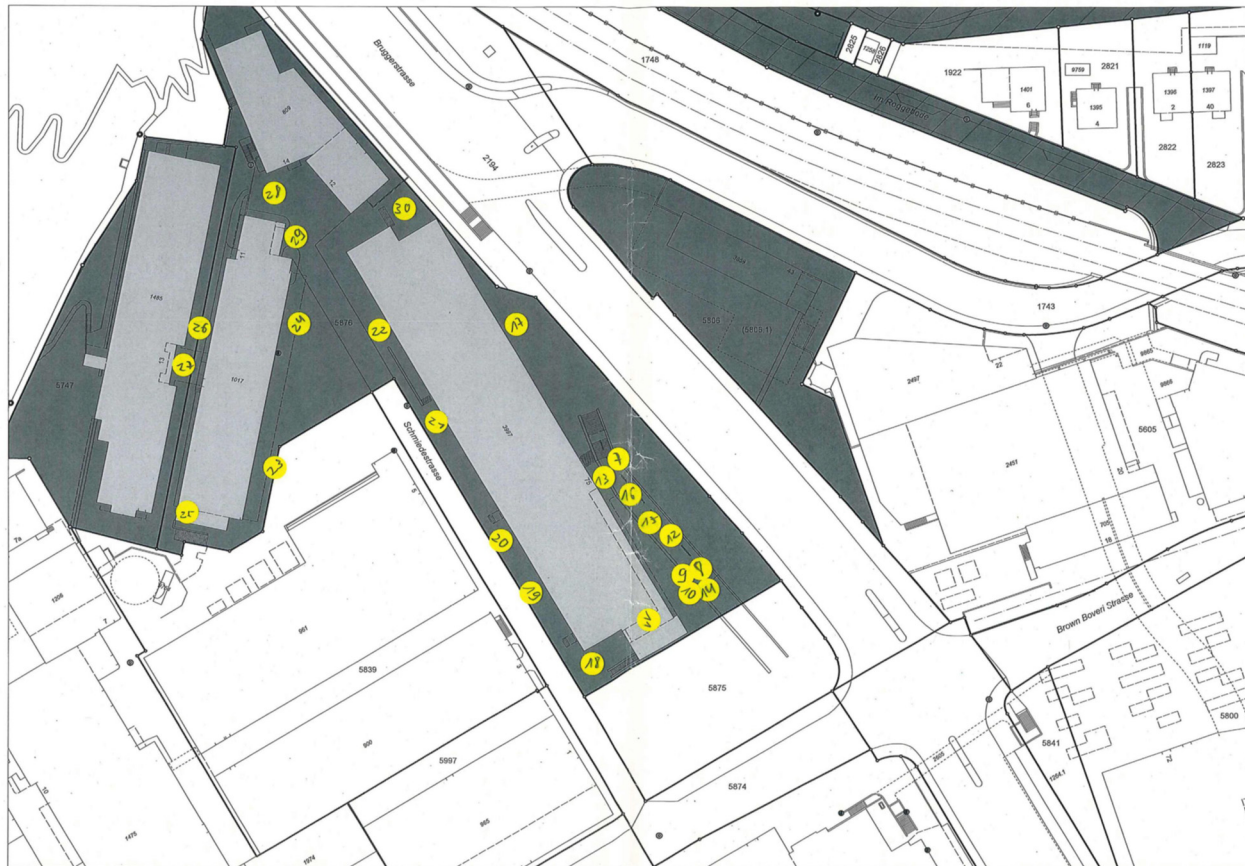
5. Gstuhl-Platz



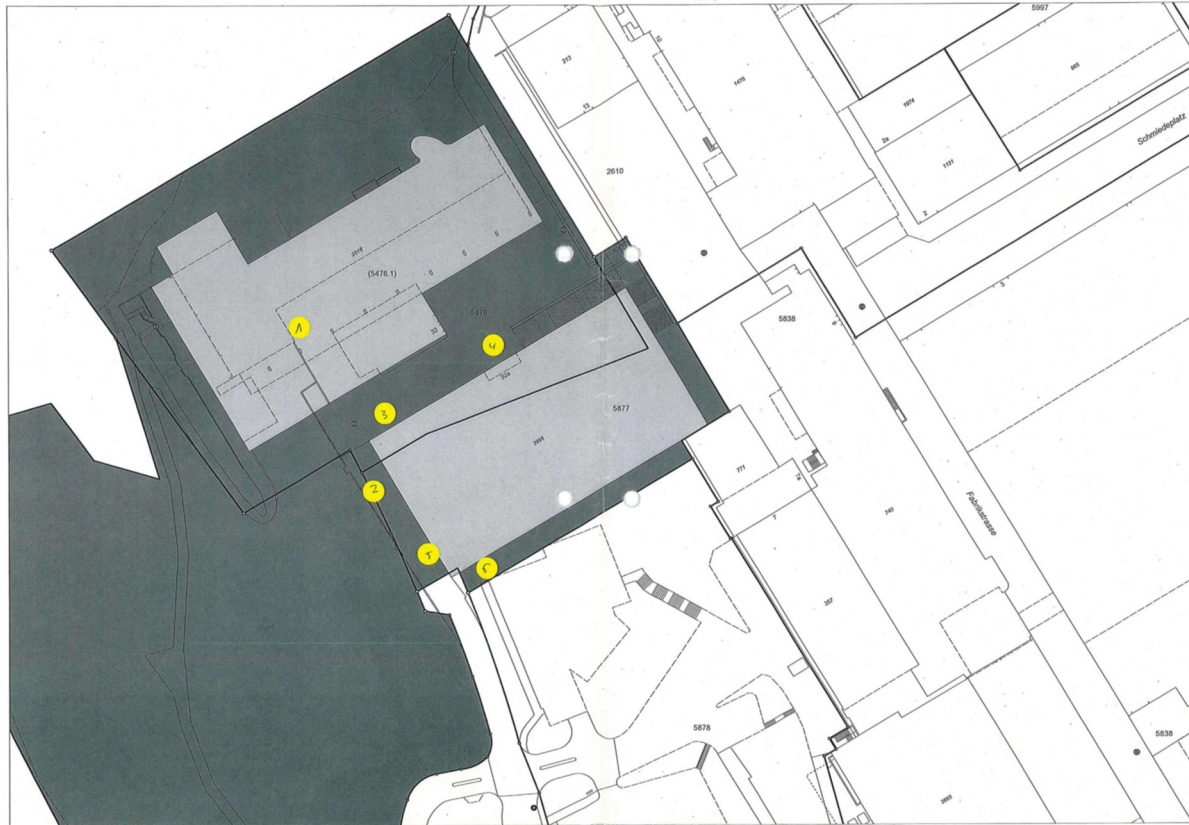
S+6; 23.10.08 / TJD

6. Berufsbildungszentrum Baden BBZ

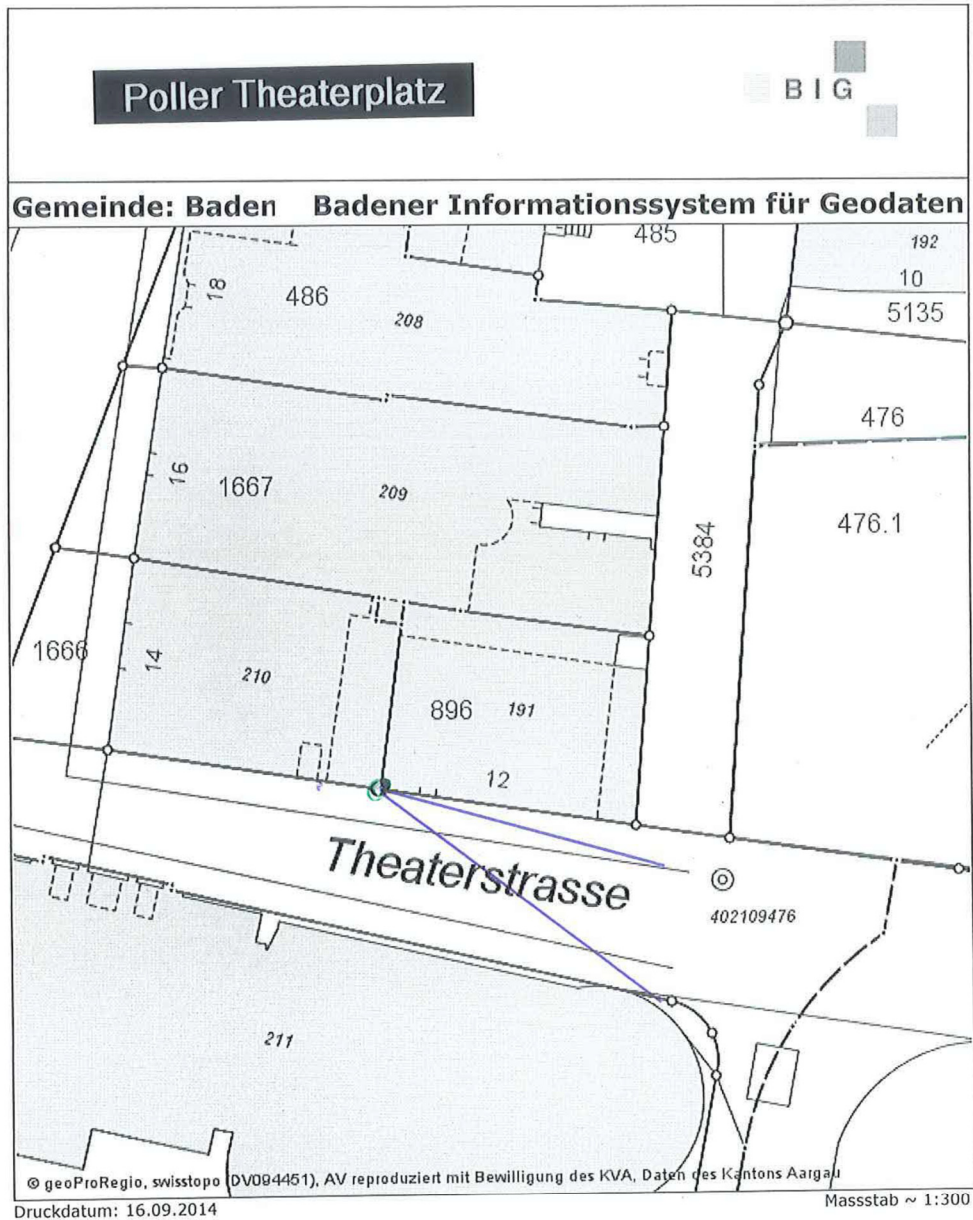
Schmiedeareal



Martinsberg



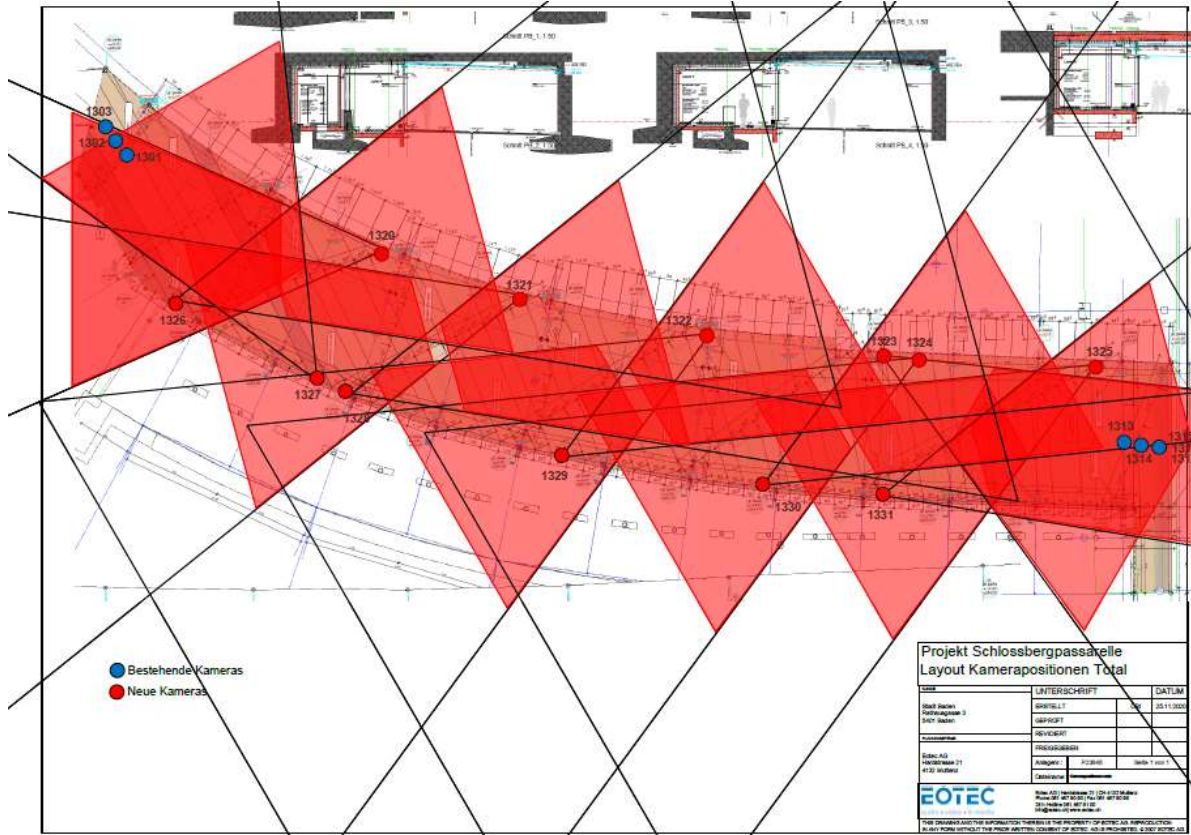
7.1 Polleranlagen Theaterplatz



© geoProRegio, swisstopo (DV094451), AV reproduziert mit Bewilligung des KVA, Daten des Kantons Aargau

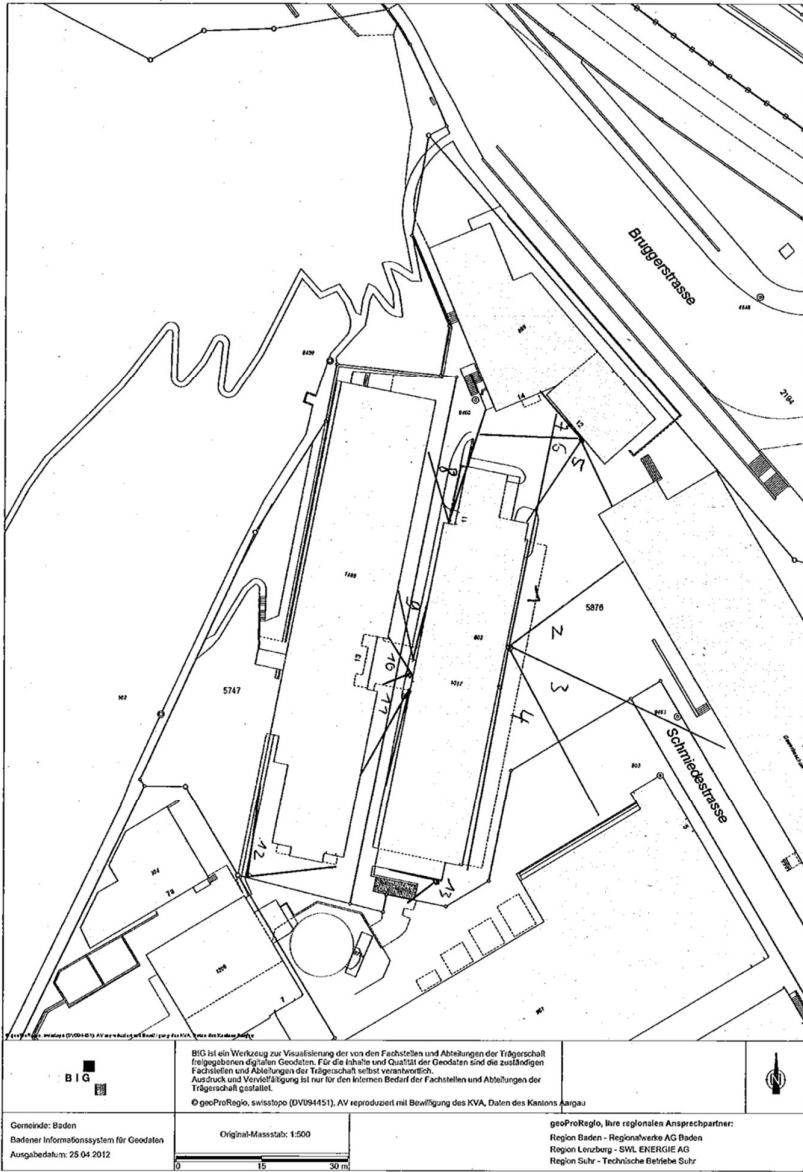
Für dieses Dokument und dessen Inhalt behält sich der jeweils zuständige Datenherr alle Rechte vor. Die Weiterverwertung der Inhalte zum Zwecke der Bauplanung, der Auskunftserteilung an Dritte sind ohne dessen ausdrückliche Zustimmung verboten.
Der rechtskräftige Zustand, die Aktualität und die Genauigkeit der Inhalte sind immer beim jeweiligen Datenherr nachzufragen. Höhenangaben sind vor jeder Anwendung zu überprüfen.

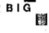

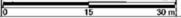
8. Stadtturmstrasse



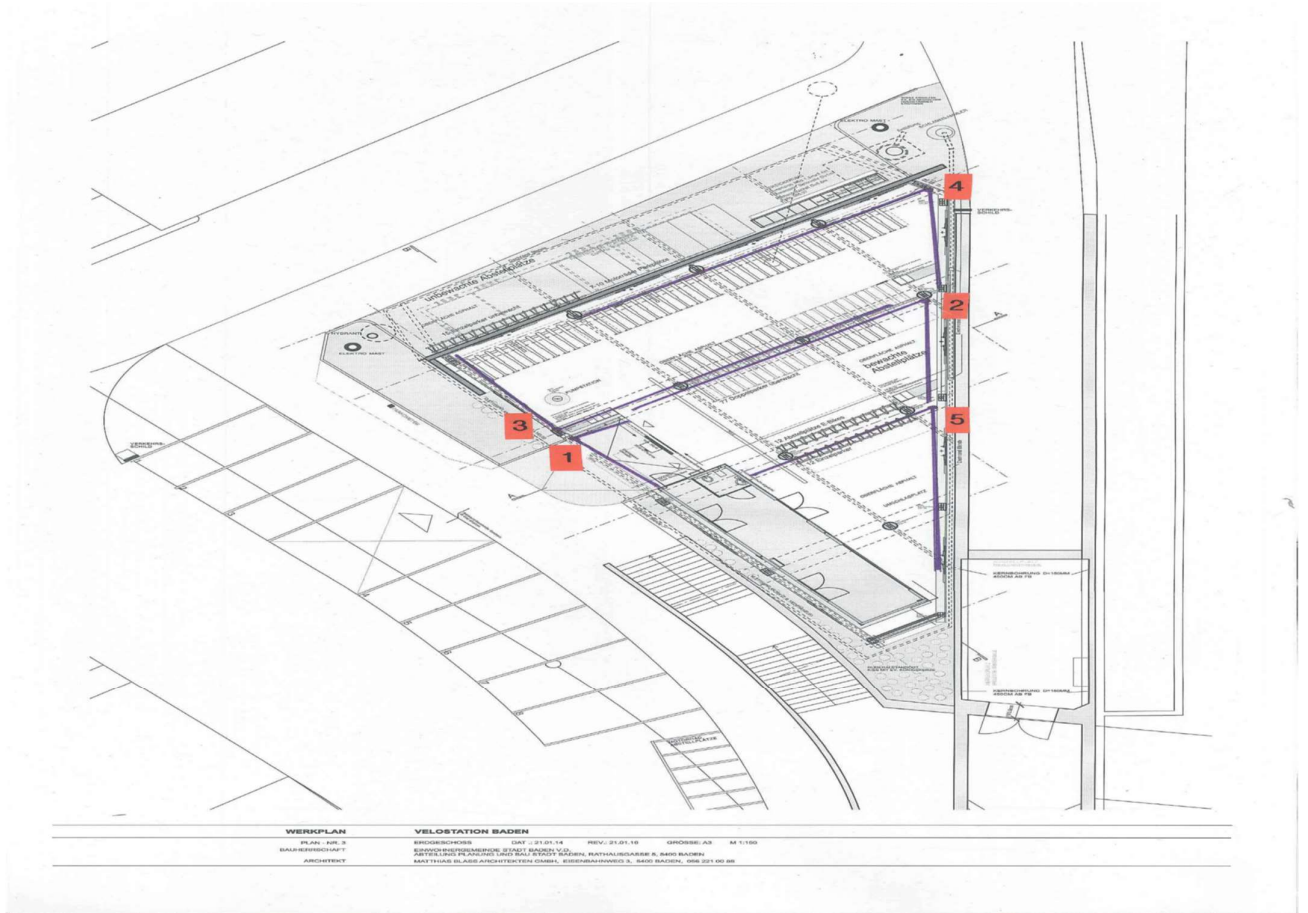
9. Nordportal

Nordportal

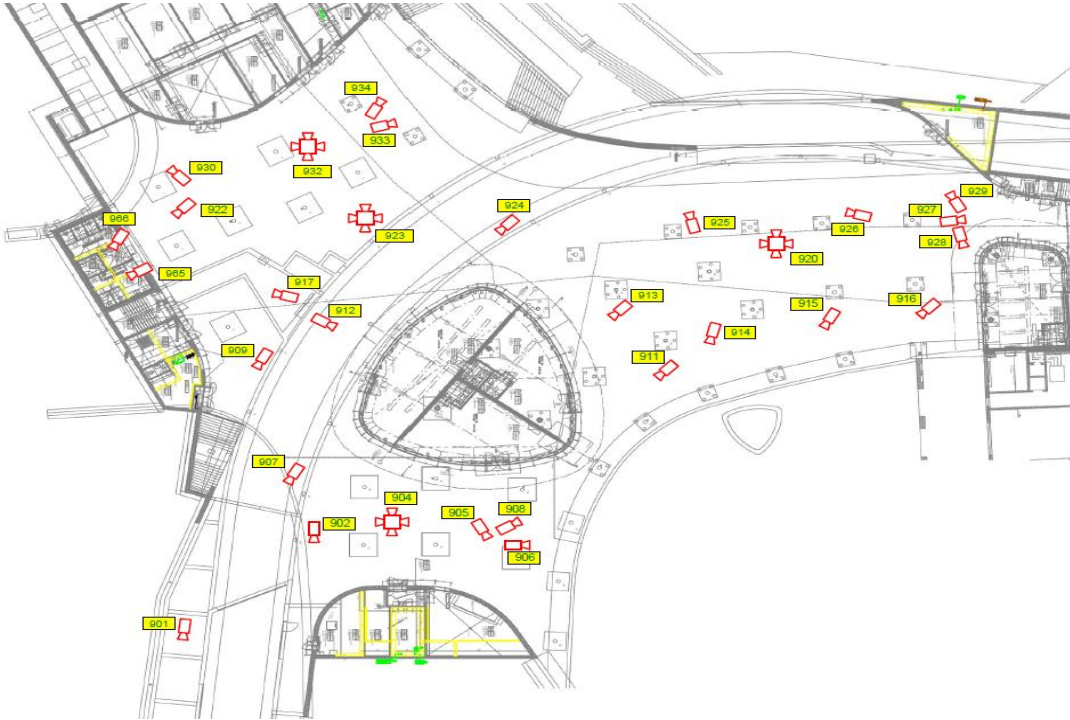


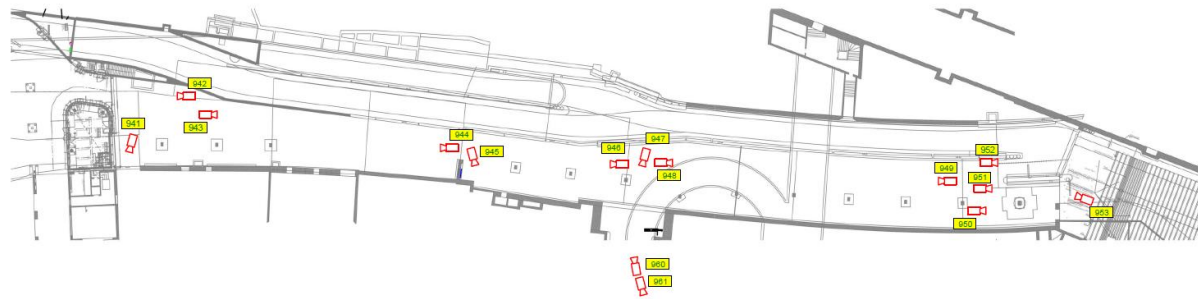
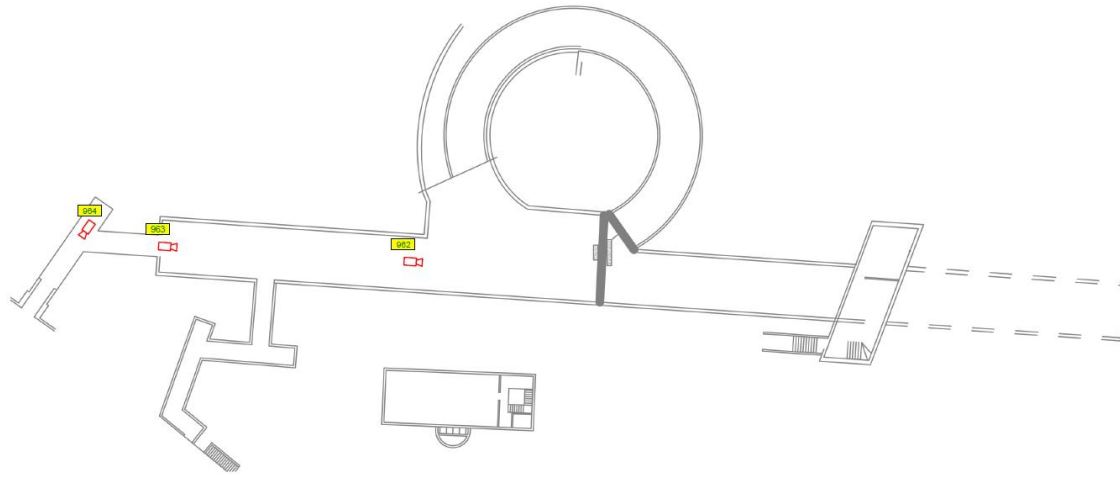
	<p>BIG ist ein Werkzeug zur Visualisierung der von den Fachstellen und Abteilungen der Trägerschaft freigegebenen digitalen Geodaten. Für die Inhalte und Qualität der Geodaten sind die zuständigen Fachstellen und Abteilungen der Trägerschaft selbst verantwortlich. Ausdruck und Verfügbarkeit ist nur für den internen Bedarf der Fachstellen und Abteilungen der Trägerschaft gestattet.</p> <p>© geoProRegio, swisstopo (DVI94451), AV reproduziert mit Bewilligung des KVA, Daten des Kantons Aargau</p>	
<p>Gemeinde: Baden Badener Informationssystem für Geodaten Ausgabedatum: 25.04.2012</p>	<p>Original-Massstab: 1:500</p> 	<p>geoProRegio, Ihre regionalen Ansprechpartner: Region Baden - Regionalverke AG Baden Region Leuzberg - SWL ENERGIE AG Region Suh - Technische Betriebe Suh</p>

10. Velostation Baden

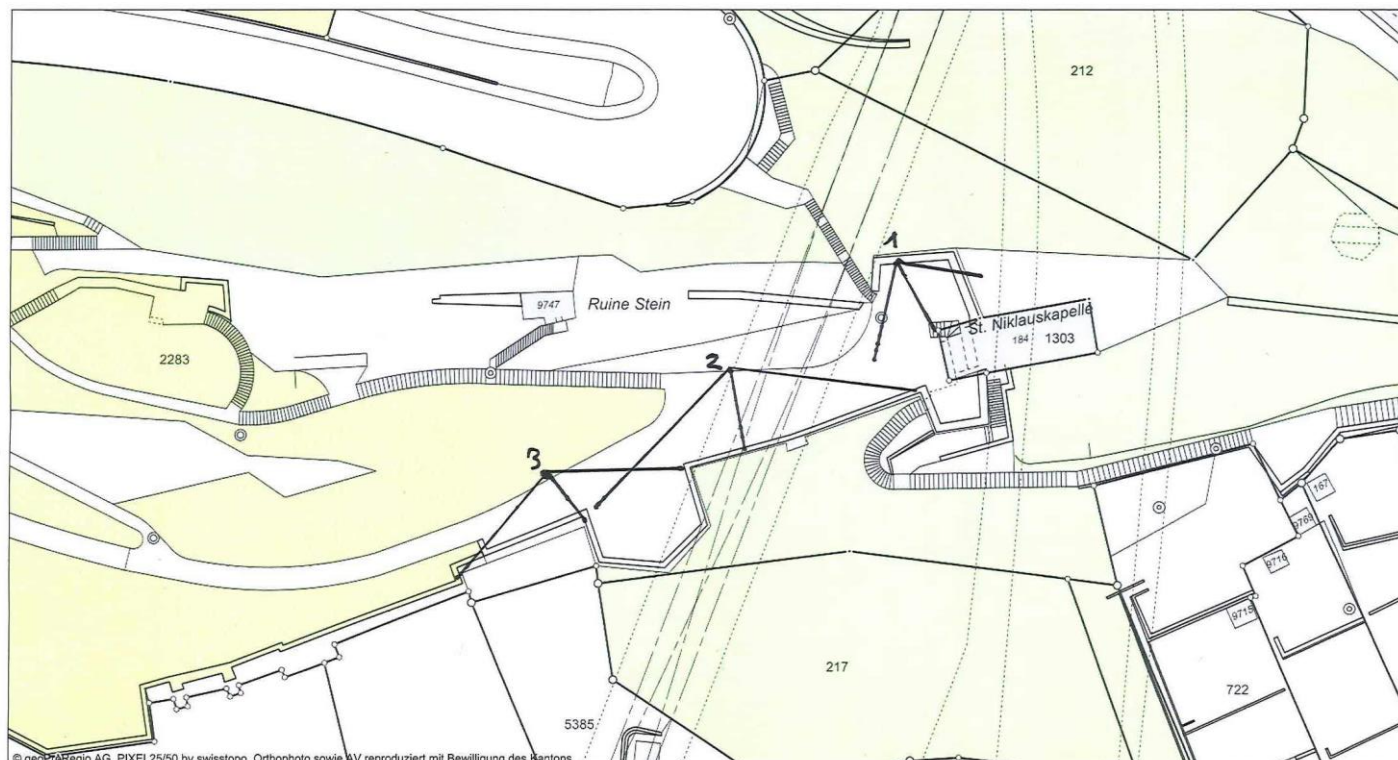


11. Cordula-Passage - Parkhaus Tunnel





12. Ruine Stein



© geoProRegio AG, PIXEL25/50 by swisstopo, Orthophoto sowie AV reproduziert mit Bewilligung des Kantons



Für dieses Dokument und dessen Inhalt behält sich der jeweils zuständige Datenherr alle Rechte vor. Die Weiterverwertung der Inhalte zum Zwecke der Bauplanung, der Auskunftserteilung an Dritte sind ohne dessen ausdrückliche Zustimmung verboten.

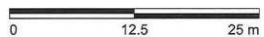
Der rechtskräftige Zustand, die Aktualität und die Genauigkeit der Inhalte sind immer beim jeweiligen Datenherr nachzufragen. Höhenangaben sind vor jeder Anwendung zu überprüfen.

© geoProRegio AG, PIXEL25/50 by swisstopo, Orthophoto sowie AV reproduziert mit Bewilligung des Kantons



Gemeinde: Baden
Leitungskataster
Ausgabedatum: 07.10.2018

Original-Massstab: 1:500



Sie nutzen den WebGIS-Dienst der geoProRegio AG

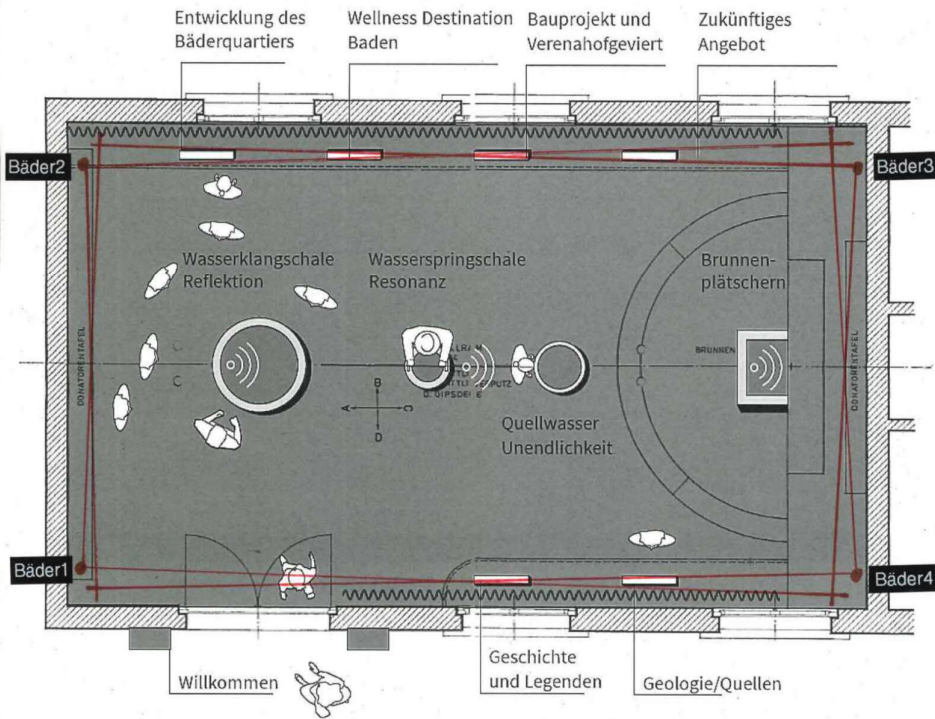
Für Fragen zum Produkt kontaktieren Sie uns unter
info@geoproregio.ch

13. Infocenter Bäder

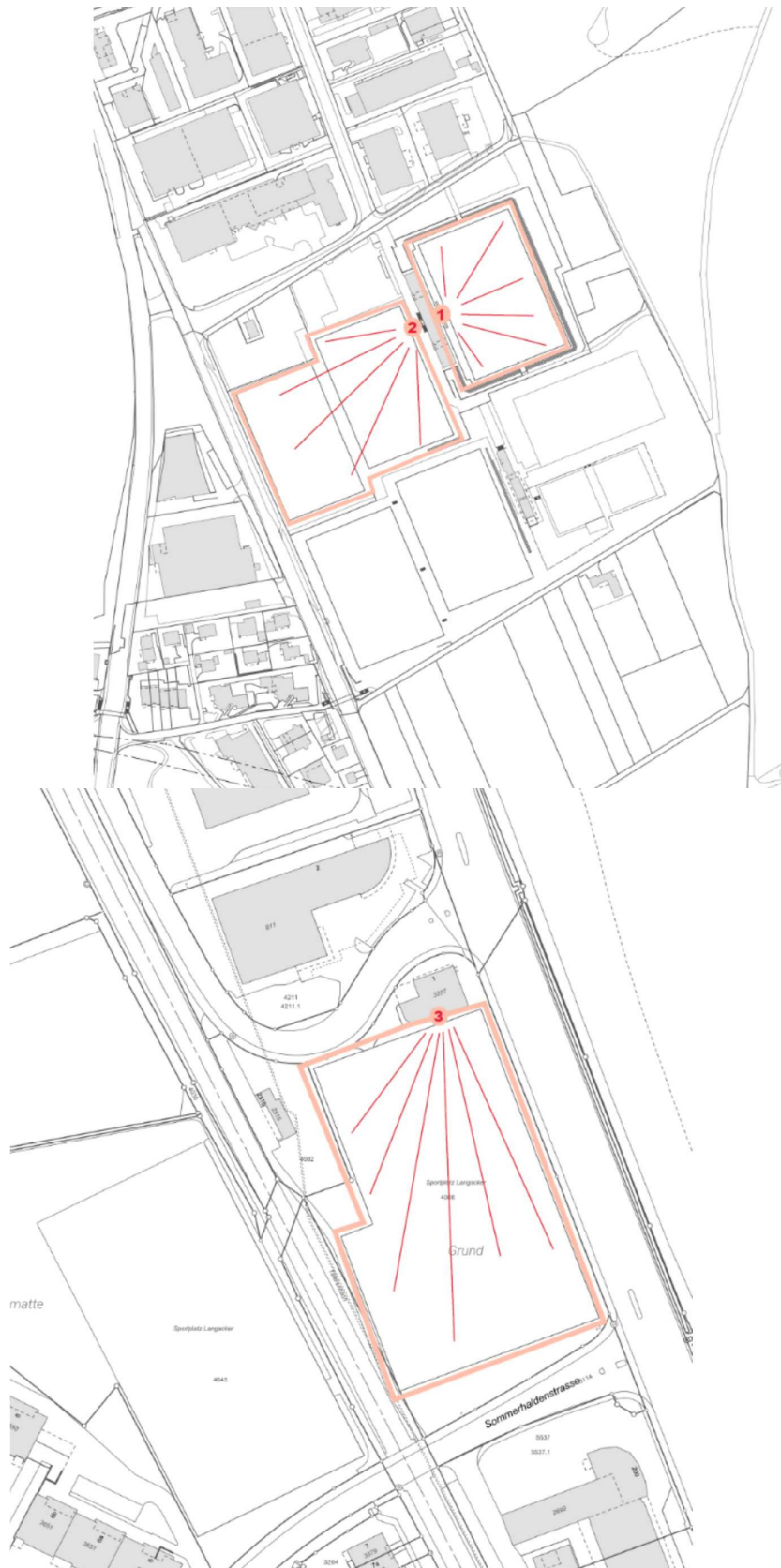
Infocenter Zukunft Bäder

Eintauchen in das multisensuelle Element Wasser

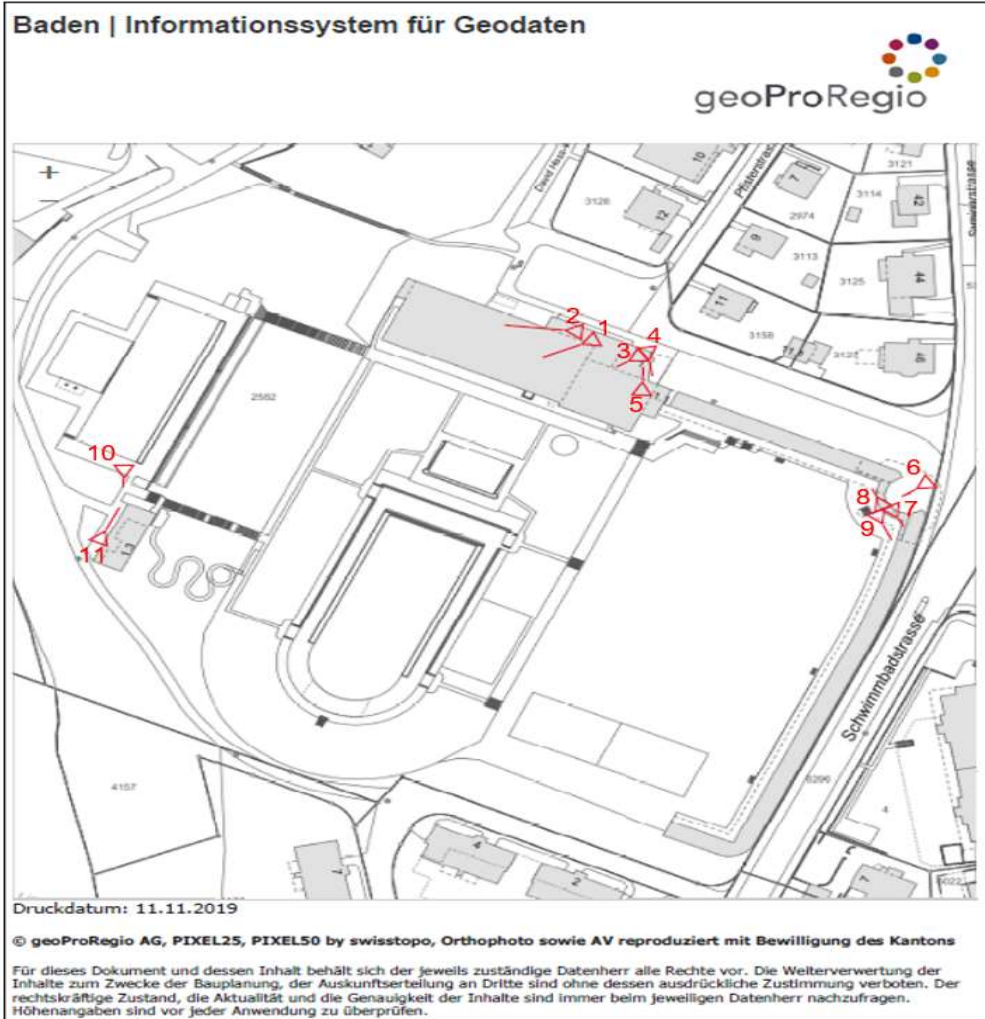
STADT BADEN



14. Stadion Esp



15. Hallen- und Terrassenbad

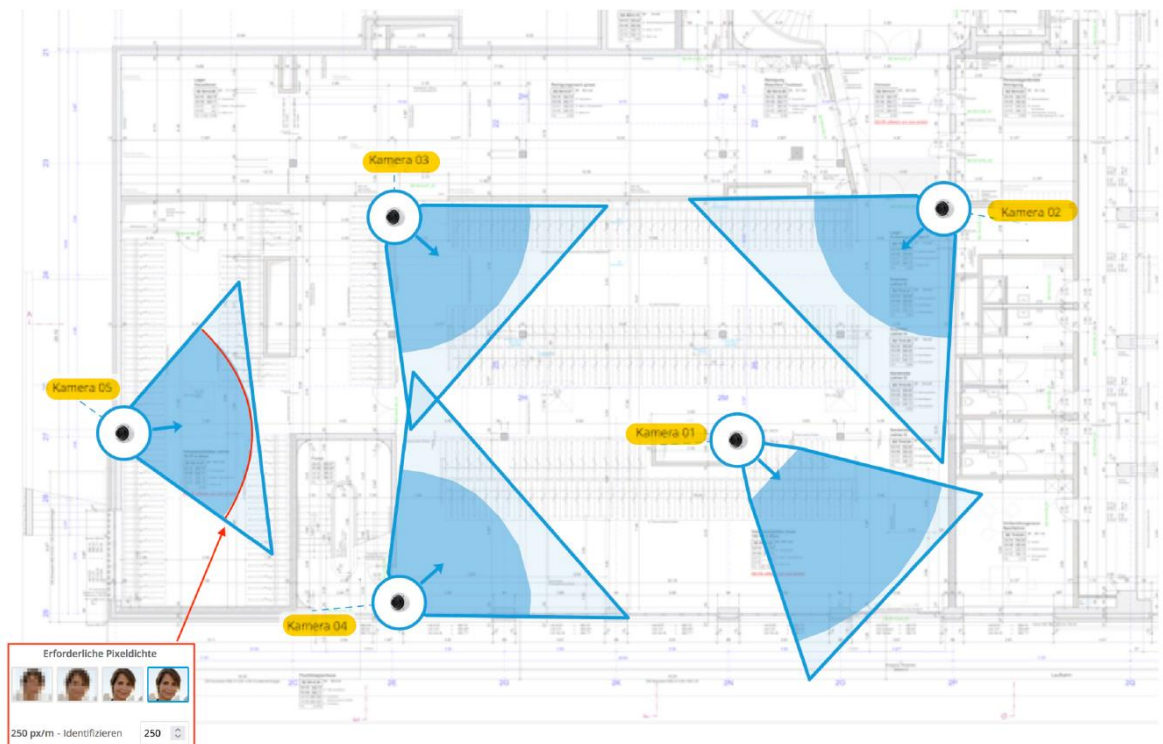


16. Pfaffechappe¹



¹ Eingefügt durch Stadtratsentscheid vom 26. Juni 2023, in Kraft seit 26. Juni 2023

17. Burghalde Veloraum¹



¹ Eingefügt durch Stadtratsentscheid vom 26. Juni 2023, in Kraft seit 26. Juni 2023